



แผนพัฒนาท้องถิ่น พ.ศ.๒๕๖๑ -๒๕๖๕



องค์การบริหารส่วนตำบลบ้านไร่

อำเภอกระทุ่ม จังหวัดพิษณุโลก

คำนำ

องค์การบริหารส่วนตำบลบ้านไร่ จัดทำแผนพัฒนาท้องถิ่น (พ.ศ. ๒๕๖๑ - ๒๕๖๕) ตามระเบียบกระทรวงมหาดไทยว่าด้วยการจัดทำแผนพัฒนาขององค์กรปกครองส่วนท้องถิ่น พ.ศ. ๒๕๔๘ แก้ไขเพิ่มเติมถึง (ฉบับที่ ๓) ๒๕๖๑ จึงอาศัยอำนาจตามข้อ ๕ ซ้ำของแผนปฏิบัติการทบทวนการจัดทำแผนพัฒนาท้องถิ่น พร้อมทั้งกำหนดระยะเวลาแผนพัฒนาท้องถิ่นเป็นระยะเวลาห้าปี (พ.ศ. ๒๕๖๑ - ๒๕๖๕) ในการทบทวนแผนท้องถิ่น ให้ถือเป็นแนวทางปฏิบัติให้แล้วเสร็จภายใน ๑๕ มิถุนายน ๒๕๖๒ นั้น องค์การบริหารส่วนตำบลบ้านไร่ ได้จัดทำแผนพัฒนาท้องถิ่น (พ.ศ. ๒๕๖๑ - ๒๕๖๕) ตามขั้นตอนการทบทวน จึงประกาศใช้แผนพัฒนาท้องถิ่น พ.ศ. ๒๕๖๑ - ๒๕๖๕ ได้ประกาศใช้ เมื่อวันที่ ๑ กรกฎาคม พ.ศ. ๒๕๕๒ เพื่อใช้เป็นกรอบแนวทางในการพัฒนาท้องถิ่นและใช้เป็นกรอบในการจัดทำงบประมาณรายจ่ายประจำปีต่อไป

หวังว่าการจัดทำแผนพัฒนาท้องถิ่น (พ.ศ. ๒๕๖๑ - ๒๕๖๕) ฉบับนี้ จะได้ใช้เป็นแนวทางการจัดทำงบประมาณประจำปีและตอบสนองความต้องการของประชาชนในเขตองค์การบริหารส่วนตำบลบ้านไร่ อย่างมีประสิทธิภาพต่อไป

งานนโยบายและแผน
สำนักปลัด

องค์การบริหารส่วนตำบลบ้านไร่

สารบัญ

		หน้า
ส่วนที่ ๑	สภาพทั่วไปและข้อมูลพื้นฐาน	
	๑. ด้านกายภาพ	๑
	๒. ด้านการเมือง/การปกครอง	๔
	๓. ประชากร	๕
	๔. สภาพทางสังคม	๕-๖
	๕. ระบบบริการพื้นฐาน	๗
	๖. ระบบเศรษฐกิจ	๘
	๗. เศรษฐกิจพอเพียง	๙
	๘. ศาสนา ประเพณี วัฒนธรรม	๙
๙. ทรัพยากรธรรมชาติ	๑๐	
ส่วนที่ ๒	ยุทธศาสตร์องค์กรปกครองส่วนท้องถิ่น	
	๑. ความสัมพันธ์ระหว่างแผนพัฒนาระดับภาค	๑๑-๑๒
	๒. ยุทธศาสตร์ขององค์กรปกครองส่วนท้องถิ่นขององค์การบริหารส่วนตำบลบ้านไร่	๑๓-๑๖
ส่วนที่ ๓	๓. การวิเคราะห์เพื่อพัฒนาท้องถิ่น	๑๗-๒๔
	การนำแผนพัฒนาท้องถิ่นไปสู่การปฏิบัติ	๒๕-๒๖
	๑. บัญชีสรุปโครงการพัฒนาแผนท้องถิ่น พ.ศ. ๒๕๖๑-๒๕๖๕	๒๗-๒๙
	๒. บัญชีรายละเอียดโครงการพัฒนาแผนพัฒนาท้องถิ่น	๓๐-๔๒
	๓. รายละเอียดโครงการพัฒนาแผนพัฒนาท้องถิ่น พ.ศ. ๒๕๖๑-๒๕๖๕ สำหรับโครงการที่เกินศักยภาพขององค์กรปกครองส่วนท้องถิ่น	๔๒-๔๑
ส่วนที่ ๔	๔. บัญชีครุภัณฑ์ แผนพัฒนาท้องถิ่น (พ.ศ. ๒๕๖๑-๒๕๖๕) แบบ ผ.๐๓	๔๒-๔๗
	แนวทางการติดตามประเมินผล	
	๑. การติดตามและประเมินผลยุทธศาสตร์	๔๘-๑๐๑
	๒. การติดตามและประเมินผลโครงการขององค์กรปกครองส่วนท้องถิ่น	๑๐๒-๑๐๕

สภาพทั่วไปและข้อมูลพื้นฐาน

๑. ด้านกายภาพ

๑.๑. ที่ตั้งของหมู่บ้าน/ชุมชน/ตำบล

องค์การบริหารส่วนตำบลบ้านไร่ ตั้งอยู่ที่ หมู่ที่ ๕ บ้านวัดขวาง ตำบลบ้านไร่ อำเภอบางกระพุ่ม จังหวัด พิษณุโลก ได้รับการยกฐานะจากสภาตำบลที่ทำการองค์การบริหารส่วนตำบลบ้านไร่ เมื่อวันที่ ๑๖ ธันวาคม ๒๕๓๙ อยู่ห่าง ทิศตะวันตกเฉียงเหนือของที่ว่าการอำเภอบางกระพุ่ม ซึ่งตั้งอยู่ห่างจากอำเภอบางกระพุ่ม เป็นระยะทางประมาณ ๙ กิโลเมตร และห่างจากจังหวัดพิษณุโลก ประมาณ ๔๐ กิโลเมตร มีพื้นที่ ประมาณ ๓๒.๖๔ ตารางกิโลเมตร หรือประมาณ ๑๒.๖๐ ตร. ไมล์ หรือมีพื้นที่ ทั้งหมด ๒๐,๔๐๐ ไร่

อาณาเขตติดต่อ

- ทิศเหนือ ติดต่อกับ ตำบลวังน้ำคู้และตำบลจี่วังาม จังหวัดพิษณุโลก
- ทิศใต้ ติดต่อกับ ตำบลโคกสลุด อำเภอบางกระพุ่ม จังหวัดพิษณุโลก
- ทิศตะวันออก ติดต่อกับ ตำบลบางกระพุ่ม อำเภอบางกระพุ่ม จังหวัดพิษณุโลก
- ทิศตะวันตก ติดต่อกับ ตำบลกำแพงดิน อำเภอสามง่าม จังหวัดพิจิตร

๑.๒. ลักษณะภูมิประเทศ

ลักษณะภูมิประเทศขององค์การบริหารส่วนตำบลบ้านไร่ ตำบลบ้านไร่เป็นที่ราบลุ่มลาดเอียงจากทิศ เหนือไปทางทิศใต้ โดยแม่น้ำน่านไหลผ่านกลางตำบล ฝั่งตะวันตกของแม่น้ำน่านมีคลองชลประทานขนาดใหญ่ผ่านตลอดแนว เหนือ ฝั่งใต้ของตำบลและมีคลองขุดเชื่อมแม่น้ำน่านกับแม่น้ำยมในเขต หมู่ที่ ๖

ฝั่งตะวันออกของแม่น้ำน่านมีถนนทางหลวงแผ่นดิน หมายเลข ๑๐๓๖ สายพิษณุโลก -บางกระพุ่มผ่านตลอด แนว

๑.๓. ลักษณะภูมิอากาศ มี ๓ ฤดู คือ

- ฤดูฝน จากเดือนพฤษภาคม ถึง เดือนตุลาคม
- ฤดูหนาว จากเดือนพฤศจิกายน ถึง เดือนมกราคม
- ฤดูร้อน จากเดือนกุมภาพันธ์ ถึง เดือนเมษายน

๑.๔. ลักษณะของดิน

ลักษณะดินโดยทั่วไปเป็นดินร่วนปนทราย ประมาณ ๗๕% ดินลูกรังประมาณ ๑๕ % ลักษณะดินในพื้นที่ เป็นดินเหนียวประมาณ ๑๐ %

๑.๕. ลักษณะของแหล่งน้ำ

แหล่งน้ำธรรมชาติ

ลำน้ำ,ลำห้วย	จำนวน	-	สาย
บึง คลอง หนองน้ำและอื่นๆ	จำนวน	๕	แห่ง

เช่น บึงอีแลน หนองบอน หนองยาว หนองเหนือ และหนองอ้ายแก้ว

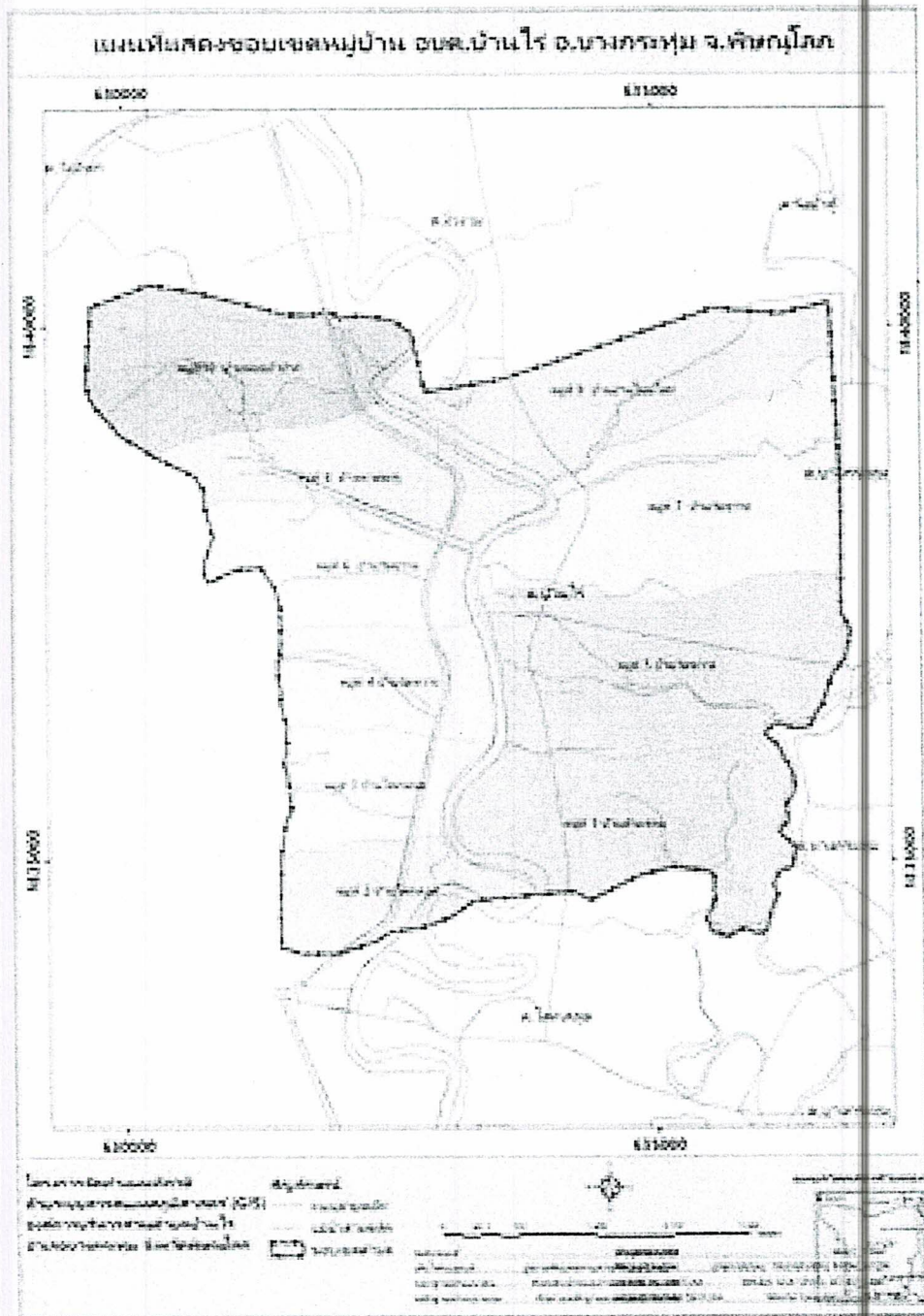
แหล่งน้ำที่สร้างขึ้น

บ่อบาดาล / บ่อโยก	จำนวน	๙	แห่ง
สถานีส่งน้ำด้วยพลังงานไฟฟ้า	จำนวน	๒	แห่ง

๑.๖. ลักษณะของไม้/ป่าไม้

ในเขตองค์การบริหารส่วนตำบลบ้านไร่ ไม่มีป่าไม้ แต่มีต้นไม้ที่ชาวบ้านปลูกลักษณะของไม้เป็น ไม้ยืนต้น ผลัดใบ

แผนที่ องค์การบริหารส่วนตำบลบ้านไร่



๒. ด้านการเมือง/การปกครอง

๒.๑ เขตการปกครอง แบ่งการปกครองออกเป็น ๑๐ หมู่บ้านโดยมีรายละเอียดดังนี้

หมู่ที่	ชื่อบ้าน	รายชื่อผู้นำ
๑	บ้านหัวแหลม	นางชะเม้ย อยู่ดี (กำนัน)
๒	บ้านโคกสลุค	นายประสงค์ ใจดี
๓	บ้านโคกสลุค	นางจิราภรณ์ หมวกกลางเมือง
๔	บ้านวัดขวาง	นายบรรเทา เรโนไพร
๕	บ้านวัดขวาง	นายสัมพันธ์ โตกำแพง
๖	บ้านวัดขวาง	นายจिरพันธ์ มีเครือดรอด
๗	บ้านวัดขวาง	นายบุญเพชร ธรรมชาติ
๘	บ้านหาดตะกุก	นายสมชาย โพธิ์ดง
๙	บ้านย่านโนนไพร	นายสมจิตร มากจ้อย
๑๐	บ้านขอนแก่นปาก	นางขวัญแก้ว โพธิ์ดง

๒.๒. การเลือกตั้ง

แบ่งเป็น ๑๐ เขตการเลือกตั้ง

เขต ๑ ประกอบด้วย หมู่ที่ ๑

เขต ๒ ประกอบด้วย หมู่ที่ ๒

เขต ๓ ประกอบด้วย หมู่ที่ ๓

เขต ๔ ประกอบด้วย หมู่ที่ ๔

เขต ๕ ประกอบด้วย หมู่ที่ ๕

เขต ๖ ประกอบด้วย หมู่ที่ ๖

เขต ๗ ประกอบด้วย หมู่ที่ ๗

เขต ๘ ประกอบด้วย หมู่ที่ ๘

เขต ๙ ประกอบด้วย หมู่ที่ ๙

เขต ๑๐ ประกอบด้วย หมู่ที่ ๑๐

ประเภทการเลือกตั้ง สมาชิกสภาท้องถิ่นมีได้ทั้งหมด ๒๐ คน

จำนวนสมาชิกสภา ณ ปัจจุบัน จำนวน ๑๘ คน

จำนวนผู้มาใช้สิทธิลงคะแนนทั้งหมด ๓,๖๔๕ คน

๓. ประชากร

๓.๑. ข้อมูลเกี่ยวกับประชากร

จำนวนประชากรและความหนาแน่นประชากร จากข้อมูลของสำนักบริหารการทะเบียน กรมการปกครอง (สำนักงานทะเบียน อำเภอบางกระทุ่ม) ตรวจสอบแยกเป็นพื้นที่ ณ วันที่ พฤษภาคม ดังนี้

จำนวนประชากรหมู่ที่ ๑-หมู่ที่ ๑๐

หมู่ที่	ชื่อบ้าน	จำนวนประชากร			จำนวน ครัวเรือน	ชื่อผู้นำ
		ชาย	หญิง	รวม		
๑	บ้านหัวแหลม	๒๒๓	๒๔๘	๔๗๑	๑๖๗	นางชะมัย อยู่ดี (กำนัน)
๒	บ้านโคกสลุด	๑๔๓	๑๕๒	๒๙๕	๖๗	นายประสงค์ ใจดี
๓	บ้านโคกสลุด	๒๖๙	๒๘๔	๕๕๓	๑๖๐	นางจิราภรณ์ หมวดเมืองกลาง
๔	บ้านวัดขวาง	๒๑๗	๒๓๒	๔๔๙	๑๔๙	นายบรรเทา เรโนไพร
๕	บ้านวัดขวาง	๓๗๕	๓๗๓	๗๔๘	๒๖๗	นายสัมพันธ์ โตกำแพง
๖	บ้านวัดขวาง	๑๕๘	๑๖๔	๓๒๒	๑๑๒	นายจิริพันธุ์ มีเครือรดอด
๗	บ้านวัดขวาง	๒๐๐	๒๐๒	๔๐๒	๑๖๒	นายบุญเพชร ธรรมชาติ
๘	บ้านหาดตะกุก	๑๓๓	๑๓๙	๒๗๒	๘๘	นายสมชาย โพธิ์ดง
๙	บ้านย่านโนนไพร	๒๔๓	๒๖๙	๕๑๒	๒๐๐	นายสมจิตร มากจ้อย
๑๐	บ้านขอนแก่นปาก	๒๑๐	๒๑๘	๔๒๘	๑๕๖	นางขวัญแก้ว โพธิ์ดง
	รวม	๒,๑๗๑	๒,๒๘๑	๔,๔๕๒	๑,๕๒๘	

อ้างอิงข้อมูล เดือน มกราคม ๒๕๖๒

๓.๒. ช่วงอายุและจำนวนประชากร

	ชาย	หญิง	รวม	หมายเหตุ
จำนวนประชากรเยาวชน	๓๗๖	๓๔๘	๗๒๔	อายุต่ำกว่า ๑๘ ปี
จำนวนประชากร	๑,๓๔๔	๑,๓๕๓	๒,๖๙๗	อายุ ๑๘ - ๖๐ ปี
จำนวนประชากรผู้สูงอายุ	๔๕๑	๕๘๐	๑,๐๓๑	อายุ ๖๐ ปีขึ้นไป
รวมจำนวนประชากร	๒,๑๗๑	๒,๒๘๑	๔,๔๕๒	

. สภาพทางสังคม

๔.๑. ด้านการศึกษา

- โรงเรียนระดับประถมศึกษา จำนวน ๔ แห่ง
- ศูนย์พัฒนาเด็กเล็กและปฐมวัย จำนวน ๒ แห่ง

หมายเหตุ ข้อมูล ณ เดือน มกราคม พ.ศ. ๒๕๖๒

๔.๒ สาธารณสุข

- ๑) โรงพยาบาลส่งเสริมสุขภาพตำบลบ้านไร่
- ๒) โรงพยาบาลส่งเสริมสุขภาพตำบลขอนแก่นปาก

- สถานที่ตั้ง

- หมู่ ๕ บ้านวัดขวาง
- หมู่ ๑๐ บ้านขอนแก่นปาก

อุปกรณ์

๑) โรงพยาบาลส่งเสริมสุขภาพตำบลบ้านไร่

- เติงตรวจ/พักผู้ป่วย ๒ เติง

๒) โรงพยาบาลส่งเสริมสุขภาพตำบลขอนแก่น

- เติงตรวจ/พักผู้ป่วย ๒ เติง

๔.๓ อาชญากรรม

ในปีที่ผ่านมาไม่มีข้อมูลด้านอาชญากรรมเกิดขึ้น ซึ่งองค์การบริหารส่วนตำบลบ้านไร่ก็ได้ดำเนินการป้องกันการเกิดเหตุดังกล่าว จากการสำรวจข้อมูลพื้นฐานพบว่า ส่วนมากครัวเรือนมีการป้องกันอุบัติภัยอย่างถูกวิธี มีความปลอดภัยในชีวิตและทรัพย์สิน ประชาสัมพันธ์ให้ทราบถึงผลกระทบ ผลเสียหาย และโทษที่ได้รับจากการเกิดเหตุทะเลาะวิวาท การขอความร่วมมือไปยังผู้นำ การขอคำสั่งจาก ตำรวจ ผู้นำท้องที่ เจ้าหน้าที่อปพร.และ เจ้าหน้าที่อสร.เพื่อระงับเหตุไม่ให้เกิดความรุนแรง

๔.๔ ยาเสพติด

ในปีที่ผ่านมาจากที่ทำการปกครองอำเภอบางกระทุ่มได้แจ้งให้กับองค์การบริหารส่วนตำบลบ้านไร่ทราบนั้นพบว่าผู้ติดยาเสพติดน้อยลง และเมื่อเทียบกับพื้นที่อื่นถือว่าน้อย และยังไม่พบผู้ค้า เหตุผลก็เนื่องมาจากว่าได้รับความร่วมมือกับทางผู้นำ ประชาชน หน่วยงานของ อบต.ที่ช่วยสอดส่องดูแลอยู่เป็นประจำ การแก้ไขปัญหายาของอบต.สามารถทำได้เฉพาะตามอำนาจหน้าที่เท่านั้น เช่น การรณรงค์ การประชาสัมพันธ์ การแจ้งเบาะแส การฝึกอบรมให้ความรู้ ถ้านอกเหนือจากอำนาจหน้าที่ ก็เป็นเรื่องของอำเภอหรือตำรวจแล้วแต่กรณี ทั้งนี้อบต.บ้านไร่ก็ได้ให้ความร่วมมือมาโดยตลอด

๔.๕ การสังคมสงเคราะห์

องค์การบริหารส่วนตำบลบ้านไร่ ได้ดำเนินการด้านสังคมสงเคราะห์ ดังนี้

(๑) ดำเนินการจ่ายเบี้ยยังชีพให้กับผู้สูงอายุ ผู้พิการ และผู้ป่วยเอดส์

๒. รับลงทะเบียนและประสานโครงการเงินอุดหนุนเพื่อการเลี้ยงดูเด็กแรกเกิด

๓. ประสานการทำบัตรผู้พิการ

จำนวนผู้พิการ หรือทุพพลภาพที่ได้รับเบี้ย ๓๒๘ คน

หมู่ที่	จำนวนผู้รับเบี้ย
ม.๑	๑๖
ม.๒	๑๓
ม.๓	๒๐
ม.๔	๒๗
ม.๕	๔๗
ม.๖	๓๓
ม.๗	๒๑
ม.๘	๑๗
ม.๙	๒๓
ม.๑๐	๑๑
รวม	๒๒๕

จำนวนผู้ป่วยเอดส์ ๒ คน

จำนวนผู้ป่วยเอดส์ที่ได้รับความช่วยเหลือ ๒ คน

จำนวนผู้สูงอายุที่ได้รับเบี้ยยังชีพ ๙๙๐ คน

ตารางแสดงจำนวนผู้มาขึ้นทะเบียนเพื่อขอรับเงินเบี้ยยังชีพผู้สูงอายุตามนโยบายเร่งด่วนของรัฐบาล

หมู่ที่	ขึ้นบัญชีผู้รับเบี้ยยังชีพปี๒๕๖๒	ผู้รับเบี้ยยังชีพ	รวม
ม.๑	๕	๑๐๑	๑๐๑
ม.๒	๑	๕๑	๕๑
ม.๓	๑๑	๑๐๘	๑๐๘
ม.๔	๑	๙๔	๙๔
ม.๕	๖	๑๗๘	๑๗๘
ม.๖	๕	๗๙	๗๙
ม.๗	-	๑๒๔	๑๒๔
ม.๘	๑	๕๕	๕๕
ม.๙	๓	๑๑๐	๑๑๐
ม.๑๐	๒	๙๐	๙๐
รวม	๓๕	๙๙๐	๙๙๐

ข้อมูลจาก สำนักปลัด องค์การบริหารส่วนตำบลบ้านไร่ ณ เดือน พฤษภาคม พ.ศ. ๒๕๖๒

๕. ระบบบริการพื้นฐาน

๕.๑ การคมนาคมขนส่ง

ถนนลูกรัง จำนวน ๑๒ สาย
 ถนนลาดยาง จำนวน ๕ สาย
 ถนน คสล. จำนวน ๓๔ สาย
 กระเช้าข้ามแม่น้ำจำนวน ๒ แห่ง
 สะพานข้ามแม่น้ำน่าน ๑ แห่ง

๕.๒. การไฟฟ้า

ปัจจุบันมีไฟฟ้าใช้ครบทุกหมู่บ้าน จำนวนราษฎรที่มีไฟฟ้าใช้ร้อยละ ๑๐๐ ของหลังคาเรือน
 จำนวน ๑,๕๒๘ ครัวเรือน

๕.๓ การประปา

ประปาหมู่บ้าน ๑๒ แห่ง
 - ตั้งอยู่หมู่ที่ ๑ จำนวน ๑ แห่ง
 - ตั้งอยู่หมู่ที่ ๒ จำนวน ๑ แห่ง
 - ตั้งอยู่หมู่ที่ ๓ จำนวน ๑ แห่ง
 - ตั้งอยู่หมู่ที่ ๔ จำนวน ๑ แห่ง
 - ตั้งอยู่หมู่ที่ ๕ จำนวน ๒ แห่ง
 - ตั้งอยู่หมู่ที่ ๖ จำนวน ๑ แห่ง
 - ตั้งอยู่หมู่ที่ ๗ จำนวน ๑ แห่ง
 - ตั้งอยู่หมู่ที่ ๘ จำนวน ๑ แห่ง
 - ตั้งอยู่หมู่ที่ ๙ จำนวน ๒ แห่ง
 - ตั้งอยู่หมู่ที่ ๑๐ จำนวน ๑ แห่ง

๕.๔ โทรศัพท์

- สถานีรับ - ส่ง สัญญาณโทรศัพท์เคลื่อนที่ จำนวน ๓ แห่ง

๕.๕ ไปรษณีย์/การสื่อสาร/การขนส่งวัสดุ ครุภัณฑ์

- มีไปรษณีย์เอกชนที่ได้รับอนุญาต จำนวน ๑ แห่ง

๖.๕ การท่องเที่ยว

แหล่งน้ำสาธารณะบึงอีแลน

๖.๖ อุตสาหกรรม

ตำบลบ้านไร่เป็นพื้นที่เกษตรกรรม

๖.๗ การพาณิชย์/กลุ่มอาชีพ

- ❖ ลูกเสือชาวบ้านจำนวน ๒ รุ่นๆละประมาณ ๑๒๐ คน
- ❖ อปพร.จำนวน ๖๐ คน
- ❖ อสม.ทั้งหมู่ที่ ๑- หมู่ที่ ๑ จำนวน ๑๐๗ คน
- ❖ อาสาสมัครท้องถิ่นรักโลก หมู่ที่ ๑-หมู่ที่ ๑๐ จำนวน ๑,๑๖๕ คน
- ❖ อาสาสมัครปศุสัตว์ จำนวน ๒๐คน
- ❖ อบรมกลุ่มแม่บ้านจำนวน ๑ รุ่นๆละประมาณ ๑๕ คน
- ❖ กลุ่มผู้ใช้น้ำเกษตรกรรม จำนวน๑รุ่นๆละประมาณ ๓๐คน
- ❖ กลุ่มอาชีพ ๑๐ กลุ่ม (ม.๑,๒,๓,๔,๕,๖,๗,๘,๙,๑๐)
- ❖ กลุ่มออมทรัพย์ ๑๐ กลุ่ม

๖.๘ แรงงาน

จากการสำรวจข้อมูลพื้นฐานพบว่า ประชากรที่มีอายุ ๑๕ - ๖๐ ปี อยู่ในกำลังแรงงาน ร้อยละ ๙๕ เมื่อเทียบกับอัตราส่วนกับจังหวัด ร้อยละ ๗๓.๙๙ ซึ่งสูงกว่ามาก แต่ค่าแรงในพื้นที่ต่ำกว่าระดับจังหวัด โดยเฉพาะแรงงานด้านการเกษตร ประชากรอายุระหว่าง ๒๕ - ๕๐ ปี บางส่วน ไปรับจ้างทำงานนอกพื้นที่ รวมทั้งแรงงานที่ไปทำงานต่างประเทศ ปัญหาที่พบคือ ประชากรต้องไปทำงานนอกพื้นที่ในเมืองที่มีโรงงานอุตสาหกรรม บริษัท ห้างร้านใหญ่ๆ เพราะในพื้นที่ไม่มีโรงงานอุตสาหกรรมที่มีการจ้างแรงงานเยอะ เพราะพื้นที่ส่วนมากเป็นที่อยู่อาศัย ปัญหานี้ยังไม่สามารถแก้ไขได้

๘. ศาสนา ประเพณี วัฒนธรรม

๘.๑ การนับถือศาสนา

จำนวนวัดทั้งหมด ๔ แห่งคือ

ลำดับที่	ชื่อวัด	ที่ตั้ง
๑	วัดโคกสลุด	หมู่ที่ ๓ บ้านโคกสลุด
๒	วัดสิริสุขทาวาส	หมู่ที่ ๕ บ้านวัดขวาง
๓	วัดใหม่ราษฎร์ทรงธรรม	หมู่ที่ ๖ บ้านวัดขวาง
๔	วัดไพรสวรรณ	หมู่ที่ ๙ บ้านยานโนนไพร

๘.๔ ประเพณีและงานประจำปี

- ประเพณีวันขึ้นปีใหม่ ประมาณเดือน มกราคม
- ประเพณีวันสงกรานต์ ประมาณเดือน เมษายน
- ประเพณีทำบุญกลางบ้าน ประมาณเดือน พฤษภาคม
- ประเพณีลอยกระทง ประมาณเดือน ตุลาคม พฤศจิกายน
- ประเพณีแข่งขันเรือยาววัดใหม่ราษฎร์ทรงธรรม ประมาณเดือน กันยายน
- งานประจำปี หลวงปู่ดี หมู่ที่ ๓ ประมาณเดือน พฤศจิกายน
- งานประจำปี หลวงพ่อสอน หมู่ที่ ๙ ประมาณเดือน ตุลาคม

๘.๓ ภูมิปัญญาท้องถิ่น ภาษาถิ่น

ประชาชนในเขตองค์การบริหารส่วนตำบลบ้านไร่ได้อนุรักษ์ภูมิปัญญาท้องถิ่น ได้แก่ วิธีการทำเครื่องจักสานใช้สำหรับในครัวเรือน

๘.๔ สินค้าพื้นเมืองและของที่ระลึก

ประชาชนในเขตองค์การบริหารส่วนตำบลบ้านไร่ได้ผลิตเครื่องจักรสาน เป็นผลิตภัณฑ์ที่นำไปสู่สินค้า OTOP ผลิตภัณฑ์ไข่เค็มกะทิ ผลิตภัณฑ์ปลาสาม

๙. ทรัพยากรธรรมชาติ

๙.๑ น้ำที่ใช้ในการอุปโภค-บริโภค แหล่งน้ำสาธารณะ ซึ่งจะต้องนำมาผ่านกระบวนการของระบบประปา

๙.๒ ป่าไม้ ในเขตองค์การบริหารส่วนตำบลบ้านไร่ไม่มีป่าไม้

๙.๓ ภูเขา ในเขตองค์การบริหารส่วนตำบลบ้านไร่ไม่มีภูเขา

๙.๔ คุณภาพของทรัพยากรธรรมชาติ

ในพื้นที่ของตำบลบ้านไร่ส่วนมากเป็นพื้นที่สำหรับเพาะปลูก ที่อยู่อาศัย ร้านค้า สถานประกอบการ ตามลำดับ และมีพื้นที่เพียงเล็กน้อยที่เป็นพื้นที่สาธารณะ ทรัพยากรธรรมชาติในพื้นที่ ก็ได้แก่ ดิน น้ำ ต้นไม้ อากาศที่ไม่มีมลพิษ ปัญหาด้านขยะ การแก้ไขปัญหา องค์การบริหารส่วนตำบลได้จัดทำโครงการเพื่อแก้ปัญหาให้กับประชาชนและเป็นไปตามความต้องการของประชาชนเช่น โครงการจัดหาถังขยะรองรับขยะมีพิษต่างๆ ทั้ง ๑๐ หมู่บ้าน ให้ครอบคลุมทั้งพื้นที่โครงการปลูกต้นไม้ในวันสำคัญต่างๆ ในพื้นที่ของตนเองและที่สาธารณะรวมทั้งปรับปรุงสภาพภูมิทัศน์ของเมืองให้ร่มรื่น สวยงาม ให้เป็นเมืองน่าอยู่ เป็นที่พักผ่อนหย่อนใจของประชาชน

ยุทธศาสตร์องค์กรปกครองส่วนท้องถิ่น

ความสัมพันธ์ระหว่างแผนพัฒนาระดับมหภาค

แผนยุทธศาสตร์ชาติ ๒๐ ปี (พ.ศ.๒๕๖๑- ๒๕๘๐)

สาระสำคัญของยุทธศาสตร์ชาติ ประกอบด้วยวิสัยทัศน์และเป้าหมายของชาติที่คนไทยทุกคนต้องการบรรลุร่วมกันทั้งรวมทั้งนโยบายแห่งชาติและมาตรการเฉพาะซึ่งเป็นแนวทางทิศทางและวิธีการที่ทุกองค์และคนไทยทุกคนต้องมุ่งดำเนินการและคนไทยทุกคนต้องมุ่งดำเนินการไปพร้อมกันอย่างประสานสอดคล้องเพื่อให้บรรลุซึ่งสิ่งที่คนไทยทุกคนต้องการคือประเทศไทยมั่นคง มั่งคั่งและยั่งยืนในทุกสาขาของกำลังอำนาจแห่งชาติอันได้แก่การเมืองภายในประเทศการเมืองต่างประเทศเศรษฐกิจ สังคม จิตวิทยา การทหาร วิทยาศาสตร์ และเทคโนโลยีการพลังงาน ทรัพยากรธรรมชาติและสิ่งแวดล้อมและเทคโนโลยีสารสนเทศ และการสื่อสาร

ในการที่จะบรรลุวิสัยทัศน์และทำให้ประเทศไทยพัฒนาไปสู่อนาคตที่พึงประสงค์นั้น จำเป็นต้องมีการวางแผนและกำหนดยุทธศาสตร์การพัฒนาในระยะยาวและกำหนดแนวทางการพัฒนาของทุกภาคส่วนให้ขับเคลื่อนไปทิศทางเดียวกัน ดังนั้นจึงจำเป็นต้องกำหนด ยุทธศาสตร์ชาติในระยะยาว เพื่อถ่ายทอดแนวทางการพัฒนาสู่การปฏิบัติในแต่ละช่วงเวลาอย่างต่อเนื่องและมีการบูรณาการและสร้างความเข้าใจถึงอนาคตของประเทศไทยร่วมกัน และเกิดการร่วมพลังของทุกภาคส่วนในสังคม ทั้งประชาชน เอกชน ประชาสังคมในการขับเคลื่อนการพัฒนาเพื่อการสร้างและรักษาไว้ซึ่งผลประโยชน์แห่งชาติและบรรลุ วิสัยทัศน์ “ประเทศไทยมีความมั่นคง มั่งคั่ง ยั่งยืน เป็นประเทศพัฒนาแล้ว ด้วยการพัฒนาตามหลักปรัชญาของเศรษฐกิจพอเพียง” หรือคติพจน์ประจำชาติ “มั่นคง มั่งคั่ง ยั่งยืน เป็นประเทศพัฒนาแล้ว ด้วยการพัฒนาตามหลักปรัชญาของเศรษฐกิจพอเพียง” หรือคติพจน์ประจำชาติ “มั่นคง มั่งคั่ง ยั่งยืน” เพื่อให้ประเทศมีขีดความสามารถในการแข่งขัน มีรายได้สูงอยู่ในกลุ่มประเทศพัฒนาแล้ว คนไทยมีความสุข อยู่ดี กินดี สังคมมั่นคง เสนอภาคและเป็นธรรม ซึ่งยุทธศาสตร์ชาติ ที่ใช้เป็นกรอบแนวทางการพัฒนาในระยะ ๒๐ ปี ต่อจากนี้ไป จะประกอบด้วย ๖ ยุทธศาสตร์ได้แก่

- (๑) ยุทธศาสตร์ด้านความมั่นคง
- (๒) ยุทธศาสตร์ด้านการสร้างความสามารถในการแข่งขัน
- (๓) ยุทธศาสตร์การพัฒนาและเสริมสร้างศักยภาพคน
- (๔) ยุทธศาสตร์ด้านการสร้างโอกาสความเสมอภาคและเท่าเทียมกันทางสังคม
- (๕) ยุทธศาสตร์ด้านการสร้างการเติบโตบนคุณภาพชีวิตที่เป็นมิตรกับสิ่งแวดล้อม
- (๖) ยุทธศาสตร์ด้านการปรับสมดุลและพัฒนาระบบการบริหารจัดการภาครัฐ

แผนพัฒนาเศรษฐกิจและสังคมแห่งชาติ ฉบับที่ ๑๒

จากสถานะของประเทศและบริบทการเปลี่ยนแปลงต่างๆที่ประเทศกำลังประสบอยู่ทำให้การกำหนดวิสัยทัศน์แผนพัฒนาฯ ฉบับที่ ๑๒ ยังคงมีความต่อเนื่องจากวิสัยทัศน์แผนพัฒนาฯ ฉบับที่ ๑๑ และกรอบหลักการของการวางแผนที่น้อมนำและประยุกต์ใช้หลักปรัชญาของเศรษฐกิจพอเพียงยึดคนเป็นศูนย์กลางของการพัฒนาอย่างมีส่วนร่วมการพัฒนาที่ยึดหลักสมดุลยั่งยืนโดยวิสัยทัศน์ของการพัฒนาในแผนพัฒนาฯ ฉบับที่ ๑๒ ต้องให้ความสำคัญกับการกำหนดทิศทางการพัฒนาที่มุ่งสู่การเปลี่ยนผ่านประเทศไทยจากประเทศที่มีรายได้ปานกลางไปสู่ประเทศที่มีรายได้สูงมีความมั่นคงและยั่งยืนสังคมอยู่ร่วมกันอย่างมีความสุขและนำไปสู่การบรรลุวิสัยทัศน์ระยะยาว “มั่นคง มั่งคั่ง ยั่งยืน” ของประเทศ มียุทธศาสตร์การพัฒนา ดังนี้

๑. ยุทธศาสตร์การเสริมสร้างและพัฒนาศักยภาพทุนมนุษย์
๒. ยุทธศาสตร์การสร้างความเป็นธรรมลดความเหลื่อมล้ำในสังคม
๓. ยุทธศาสตร์การสร้างความเข้มแข็งทางเศรษฐกิจและแข่งขันได้อย่างยั่งยืน

๔. ยุทธศาสตร์ด้านการเติบโตที่เป็นมิตรกับสิ่งแวดล้อม /

๔. ยุทธศาสตร์ด้านการเติบโตที่เป็นมิตรกับสิ่งแวดล้อมเพื่อการพัฒนาอย่างยั่งยืน
๕. ยุทธศาสตร์การเสริมสร้างความมั่นคงแห่งชาติเพื่อการพัฒนาประเทศสู่ความมั่นคงและยั่งยืน
๖. ยุทธศาสตร์ด้านการเพิ่มประสิทธิภาพและธรรมาภิบาลในภาครัฐ
๗. ยุทธศาสตร์ด้านการพัฒนาโครงสร้างพื้นฐานและระบบโลจิสติกส์
๘. ยุทธศาสตร์ด้านวิทยาศาสตร์ เทคโนโลยี วิจัย และนวัตกรรม
๙. ยุทธศาสตร์การพัฒนาภาคเมือง และพื้นที่เศรษฐกิจ
๑๐. ยุทธศาสตร์ด้านการต่างประเทศ ประเทศเพื่อนบ้าน และภูมิภาค

แผนพัฒนาภาค/แผนพัฒนากลุ่มจังหวัด/แผนพัฒนาจังหวัด

แผนพัฒนาภาคเหนือ

๑. พัฒนาการท่องเที่ยวให้มีคุณภาพและความยั่งยืน มีธุรกิจบริการต่อเนื่องกับการท่องเที่ยว บริการสุขภาพ และการศึกษาที่ได้มาตรฐาน รวมทั้งผลิตภัณฑ์สร้างสรรค์ที่สร้างมูลค่าเพิ่มสูง
 ๒. พัฒนาประสิทธิภาพการผลิตทางการเกษตรและสร้างมูลค่าเพิ่มภายใต้แนวความคิดเกษตรปลอดภัยและเกษตรแปรรูปให้มีความหลากหลายสอดคล้องกับความต้องการของตลาด
 ๓. พื้นฟูทรัพยากรธรรมชาติและสิ่งแวดล้อมให้คืนความอุดมสมบูรณ์สร้างความสมดุลแก่ระบบนิเวศเพื่อรองรับการเปลี่ยนแปลงสภาพภูมิอากาศ
 ๔. พัฒนาระบบการดูแลผู้สูงอายุรองรับการเปลี่ยนเข้าสู่สังคมผู้สูงอายุของภาคเหนือที่เร็วกว่าระดับประเทศ ๑๐ ปี
- แผนพัฒนาจังหวัดภาคเหนือตอนล่าง** (จังหวัดพิษณุโลก จังหวัดเพชรบูรณ์ จังหวัดอุตรดิตถ์ จังหวัดสุโขทัย และจังหวัดตาก)

ยุทธศาสตร์ที่ ๑ พัฒนาระบบการผลิต การบริหารจัดการ การตลาดสินค้าเกษตร และสินค้าชุมชน

ยุทธศาสตร์ที่ ๒ พัฒนาโครงข่ายการค้า การลงทุน การบริการ เครือข่ายคมนาคมขนส่งสีเขียวอินโดจีน และอาเซียน

ยุทธศาสตร์ที่ ๓ พัฒนาการท่องเที่ยวเชิงนิเวศ ประวัติศาสตร์วัฒนธรรม กีฬาและสุขภาพ

ยุทธศาสตร์ที่ ๔ บริหารจัดการทรัพยากรธรรมชาติและสิ่งแวดล้อมอย่างยั่งยืน

ยุทธศาสตร์องค์การบริหารส่วนจังหวัดพิษณุโลก

ยุทธศาสตร์ที่ ๑ : ศูนย์กลางการบริการการค้า โลจิสติกส์ และการขนส่ง

ยุทธศาสตร์ที่ ๒ : พัฒนาระบบการผลิต การตลาด และการบริหารจัดการสินค้าเกษตรเชิงคุณภาพ

ยุทธศาสตร์ที่ ๓ : ส่งเสริมการดำเนินงานด้านการท่องเที่ยว ศิลปวัฒนธรรม กีฬา และนันทนาการ

ยุทธศาสตร์ที่ ๔ : ศูนย์กลางด้านการศึกษา การบริการทางวิชาการ ด้านสุขภาพ และ ICT

ยุทธศาสตร์ที่ ๕ : อนุรักษ์ฟื้นฟูทรัพยากรธรรมชาติและสิ่งแวดล้อม และแหล่งน้ำ อย่างยั่งยืน

ยุทธศาสตร์ที่ ๖ : ส่งเสริมความเข้มแข็งทางสังคม และความมั่นคงตามหลักการบริหารจัดการบ้านเมืองที่ดี

ยุทธศาสตร์การพัฒนาขององค์กรปกครองส่วนท้องถิ่นในเขตจังหวัด (พ.ศ.๒๕๕๘ - ๒๕๖๓)

ยุทธศาสตร์ประกอบด้วย ๘ ด้าน ดังนี้

ยุทธศาสตร์การพัฒนาที่ ๑ : ด้านการบริหารจัดการที่ดีของ องค์กรปกครองส่วนท้องถิ่น

ยุทธศาสตร์การพัฒนาที่ ๒ : ด้านการศึกษา ศาสนา ศิลปวัฒนธรรมและภูมิปัญญาท้องถิ่น

ยุทธศาสตร์การพัฒนา ที่ ๓ : ด้านการพัฒนาอาชีพและรายได้

ยุทธศาสตร์การพัฒนาที่ ๔ : ด้านการท่องเที่ยวและบริการ

ยุทธศาสตร์การพัฒนาที่ ๕ : ด้านพัฒนาคุณภาพชีวิตของประชาชน

ยุทธศาสตร์การพัฒนาที่ ๖ : ด้านการจัดการทรัพยากรธรรมชาติและสิ่งแวดล้อม

ยุทธศาสตร์การพัฒนาที่ ๗ : ด้านคมนาคมขนส่งและผังเมือง

ยุทธศาสตร์การพัฒนาที่ ๘ : ด้านโครงสร้างพื้นฐานและสาธารณูปโภคสาธารณูปการ

ยุทธศาสตร์ขององค์กรปกครองส่วนท้องถิ่น/

**ยุทธศาสตร์ขององค์กรปกครองส่วนท้องถิ่นขององค์การบริหารส่วนตำบลบ้านไร่
วิสัยทัศน์**

องค์การบริหารส่วนตำบลบ้านไร่ ได้กำหนดวิสัยทัศน์ (Vision) ในการพัฒนาเป็นการพัฒนาขององค์กร เพื่อให้การพัฒนาขององค์กรส่วนท้องถิ่นมุ่งไปในทิศทางที่จะทำให้บรรลุผลสัมฤทธิ์สูงสุดที่ตั้งไว้ การกำหนดวิสัยทัศน์จึงเป็นหลักชัยการพัฒนาที่จะนำไปสู่การพัฒนาที่รุ่งเรือง และยั่งยืนต่อไปในอนาคต

วิสัยทัศน์จะเป็นสิ่งที่มีน้อมนำการพัฒนาให้เกิดพลังในการขับเคลื่อนการพัฒนาจากทุกภาคส่วนอย่างกระตือรือร้น ทั้งนี้เพื่อบรรลุเป้าหมายที่วางไว้

“เป็นองค์กรที่พัฒนาคุณภาพชีวิต และความเป็นอยู่ของประชาชนอย่างยั่งยืน
โดยยึดหลักปรัชญาของเศรษฐกิจพอเพียง”

ยุทธศาสตร์ขององค์การบริหารส่วนตำบลบ้านไร่

คณะกรรมการพัฒนาองค์การบริหารส่วนตำบลร่วมกับประชาคมท้องถิ่น ส่วนราชการ รัฐวิสาหกิจ รวมทั้งองค์กรต่างๆ ที่เกี่ยวข้อง ได้กำหนดยุทธศาสตร์ขององค์การบริหารส่วนตำบลบ้านไร่ ๘ ด้าน โดยมีรายละเอียดดังนี้

ยุทธศาสตร์ที่ ๑ ด้านโครงสร้างพื้นฐานและสาธารณูปโภคบริการ

- แนวทางการพัฒนาที่ ๑.๑. การก่อสร้างปรับปรุงบำรุงรักษาถนนท่อระบายน้ำ
- แนวทางการพัฒนาที่ ๑.๒. การพัฒนาซ่อมแซม/ติดตั้งสัญญาณจราจรที่มีในความรับผิดชอบให้ครอบคลุมพื้นที่เสี่ยงและพร้อมใช้งาน
- แนวทางการพัฒนาที่ ๑.๓. การขยายเขตไฟฟ้า ติดตั้งและซ่อมแซมไฟฟ้าสาธารณะ
- แนวทางการพัฒนาที่ ๑.๔. ก่อสร้าง/ปรับปรุง/ขยายเขตประปาสำหรับอุปโภคบริโภครองรับการใช้ประโยชน์ของประชาชน

ยุทธศาสตร์ที่ ๒ การพัฒนาด้านเศรษฐกิจ

- แนวทางการพัฒนาที่ ๒.๑. สนับสนุนการพัฒนารายได้ การอบรม ให้ความรู้ในการประกอบอาชีพ และการรวมกลุ่มการประกอบอาชีพ
- แนวทางการพัฒนาที่ ๒.๒. การบริหารจัดการเพื่อผลผลิตทางการเกษตร/ก่อสร้าง/ปรับปรุง/พัฒนาแหล่งน้ำเพื่อการเกษตร

ยุทธศาสตร์ที่ ๓ ด้านการศึกษา และการกีฬา ศาสนา ศิลปวัฒนธรรมและภูมิปัญญาท้องถิ่น

- แนวทางการพัฒนาที่ ๓.๑. ส่งเสริมสนับสนุนการศึกษาและกีฬาทุกช่วงวัยเพื่อให้เกิดการเรียนรู้ตลอดรูปแบบตามความสนใจ
- แนวทางการพัฒนาที่ ๓.๒. ปรับปรุงอาคารอนุบาล ๓ ขวบ
- แนวทางการพัฒนาที่ ๓.๓. ส่งเสริมสวัสดิการนักเรียน สนับสนุนวัสดุ อุปกรณ์ สื่อการเรียนการสอนให้เพียงพอและทันสมัยต่อการเรียนรู้

ยุทธศาสตร์ที่ ๔ ด้านพัฒนาสิ่งแวดล้อมและการจัดการทรัพยากรธรรมชาติ

- แนวทางการพัฒนาที่ ๔.๑. ส่งเสริมสนับสนุนการบริหารจัดการ กำจัดขยะ สิ่งปฏิกูล มูลฝอย
- แนวทางการพัฒนาที่ ๔.๒. การพัฒนาและอนุรักษ์ทรัพยากรธรรมชาติและสิ่งแวดล้อมให้อุดมสมบูรณ์

ยุทธศาสตร์ที่ ๕ ด้านการพัฒนาด้านสาธารณสุขคุณภาพชีวิตของประชาชนทุกมิติการพัฒนา

- แนวทางการพัฒนาที่ ๕.๑. การควบคุมและป้องกันโรคติดต่อ
- แนวทางการพัฒนาที่ ๕.๒. ส่งเสริมสนับสนุนการป้องกันและแก้ไขปัญหายาเสพติด
- แนวทางการพัฒนาที่ ๕.๓. การส่งเสริมสุขภาพและป้องกันโรค

ยุทธศาสตร์ที่ ๖ ด้านการเสริมสร้างความเข้มแข็งของชุมชน

- แนวทางการพัฒนาที่ ๖.๑. การป้องกันการแพร่ระบาดของยาเสพติด
- แนวทางการพัฒนาที่ ๖.๒. อนุรักษ์วัฒนธรรมและประเพณีท้องถิ่น
- แนวทางการพัฒนาที่ ๖.๓. การป้องกันภัยและบรรเทาสาธารณภัยรักษาความสงบเรียบร้อย
- แนวทางการพัฒนาที่ ๖.๔. ก่อสร้างและปรับปรุงที่หอประชุม
- แนวทางการพัฒนาที่ ๖.๕. ส่งเสริมสวัสดิการผู้สูงอายุ ผู้พิการ และผู้ป่วยเอดส์

ยุทธศาสตร์ที่ ๗ ด้านการพัฒนาด้านการเมือง/

ยุทธศาสตร์ที่ ๗. ด้านการพัฒนาด้านการเมืองและอบบริการ

- แนวทางการพัฒนาที่ ๗.๑. ส่งเสริม สนับสนุนและพัฒนาทักษะความรู้ ความสามารถในการทำงานของบุคคลกร ให้เกิดกระบวนการเรียนรู้และพัฒนาอย่างต่อเนื่อง
- แนวทางการพัฒนาที่ ๗.๒. ส่งเสริมและสนับสนุนจัดให้มีการปรับปรุงพัฒนาวัสดุอุปกรณ์เครื่องมือ เครื่องใช้ ในการปฏิบัติงานและสถานที่ปฏิบัติงาน
- แนวทางการพัฒนาที่ ๗.๓. พัฒนาศักยภาพ พนักงาน ลูกจ้าง ข้าราชการการเมือง

ยุทธศาสตร์ที่ ๘. การท่องเที่ยวและบริการ

- แนวทางการพัฒนาที่ ๘.๑. พัฒนาฟื้นฟู ปรับปรุงภูมิทัศน์ แหล่งทางวัฒนธรรม และจัดทําแหล่งท่องเที่ยว วัฒนธรรม แหล่งพักผ่อนหย่อนใจ
- แนวทางการพัฒนาที่ ๘.๒. สนับสนุนการจัดระเบียบ การจัดระเบียบพื้นที่ และปรับปรุงภูมิทัศน์แหล่งท่องเที่ยวให้มีมาตรฐาน

เป้าประสงค์

๑. การคมนาคมทั้งทางบกและทางน้ำมีความสะดวกรวดเร็ว และสามารถใช้เป็นเส้นทางในการขนส่งได้อย่างมีประสิทธิภาพ
๒. พัฒนาเศรษฐกิจให้เจริญก้าวหน้า ประชาชนอยู่ดี กินดี มีคุณภาพชีวิตที่ดี
๓. ส่งเสริมและพัฒนาการศึกษาของประชาชนให้ได้มาตรฐาน
๔. ส่งเสริมให้ประชาชนช่วยกันรักษาสิ่งแวดล้อม เพื่อความสะอาดสวยงามให้แก่ชุมชน
๕. ให้ประชาชนมีสุขภาพที่ดี ป้องกันและควบคุมโรคติดต่อให้มีประสิทธิภาพ
๖. ส่งเสริมและพัฒนาศักยภาพของคน ครอบครัว และชุมชนในการพึ่งตนเอง
๗. พัฒนาระบบการบริหารจัดการภาครัฐแบบบูรณาการโดยเน้นการมีส่วนร่วมของประชาชน
๘. การพัฒนาคุณภาพชีวิตด้านการท่องเที่ยวและบริการ

ตัวชี้วัด

๑. ประชาชนในเขตองค์การบริหารส่วนตำบลมีแหล่งน้ำในการอุปโภคและแหล่งน้ำด้านการเกษตร การเกษตรเพิ่มมากขึ้น
๒. ในเขตองค์การบริหารส่วนตำบลมีโครงสร้างพื้นฐานให้ประชาชนได้ใช้การคมนาคมสะดวกยิ่งขึ้น
๓. ประชาชนในเขตองค์การบริหารส่วนตำบลบ้านไร่ มีความรู้และมีส่วนร่วมในการพัฒนาการท่องเที่ยว ศาสนา วัฒนธรรมประเพณีและกีฬา
๔. ประชาชนมีคุณภาพชีวิตที่ดีขึ้น
๕. ชุมชนมีรายได้เพิ่มขึ้น และพึ่งตนเองได้มากขึ้น
๖. ชุมชนในเขตองค์การบริหารส่วนตำบลไร้ความเป็น อยู่อย่างสงบสุข
๗. การบริการจัดการขององค์การบริหารส่วนตำบลมีผลการปฏิบัติงานที่มีประสิทธิภาพสูง
๘. การพัฒนาคุณภาพชีวิตด้านการท่องเที่ยวและบริการ

ค่าเป้าหมาย

๑. ด้านโครงสร้างพื้นฐานให้มีความสะดวกและรวดเร็ว
 - ค่าเป้าหมาย จำนวน ๑๐ โครงการ
๒. ด้านแหล่งน้ำในการอุปโภคบริโภคและด้านการเกษตร
 - ค่าเป้าหมาย จำนวน ๓ โครงการ
๓. ประชาชนมีความรู้และบำรุงรักษาศิลปวัฒนธรรมอันดีงาม
 - ค่าเป้าหมาย จำนวน ๓ โครงการ
๔. ประชาชนมีคุณภาพชีวิตที่ดีขึ้น
 - ค่าเป้าหมาย จำนวน ๕ โครงการ
๕. ประชาชนมีศักยภาพมีรายได้เพียงพอสามารถพึ่งตนเองได้
 - ค่าเป้าหมาย จำนวน ๕ โครงการ
๖. มลภาวะและสิ่งแวดล้อมไม่เป็นพิษทำให้ชุมชนน่าอยู่อย่างสงบสุข
 - ค่าเป้าหมาย จำนวน ๒ โครงการ

๗.การบริหารจัดการภาครัฐที่ดีและมีส่วนร่วมจากทุกภาคส่วน

- ค่าเป้าหมาย จำนวน ๕ โครงการ

๘.ด้านการท่องเที่ยวและบริการ

- ค่าเป้าหมาย จำนวน ๒ โครงการ

กลยุทธ์

- ๑.พัฒนาชุดลอก คูคลองและจัดสร้างแหล่งน้ำ สงวนและเก็บกักน้ำเพื่อการเกษตรเพื่อการ อุปโภคบริโภครวมทั้งวางโครงการเพื่อแก้ไขปัญหาน้ำท่วมและน้ำแล้ง
- ๒.ส่งเสริมและพัฒนาระบบการศึกษา ให้เป็นไปตามมาตรฐานการศึกษา
- ๓.พัฒนาและเตรียมบุคลากรด้านการศึกษา ครู นักเรียนให้เป็นผู้มีคุณภาพมีทักษะและศักยภาพตามมาตรฐานสากล รองรับประชาคมอาเซียน
- ๔.พัฒนาปรับปรุงพันธุ์พืชและเมล็ดพันธุ์พืชที่มีคุณภาพ ส่งเสริมให้เกิดเกษตรอุตสาหกรรม เกิดพันธุ์พืชใหม่ๆ ที่มีคุณภาพสูงขึ้น โดยขอความร่วมมือและให้ความร่วมมือกับหน่วยงานทั้งภาครัฐและเอกชน
๕. ลดต้นทุนการผลิตและเพิ่มมูลค่าผลผลิตทางการเกษตรปรับปรุงผลผลิตให้มีคุณภาพมีมาตรฐานสากลโดยความร่วมมือและให้ความร่วมมือกับหน่วยงานทั้งภาครัฐและเอกชน
- ๖.ส่งเสริมสนับสนุนการถนอมและแปรรูปสินค้าทางการเกษตรและเพิ่มช่องทางตลาด
- ๗.ส่งเสริมประชาชนในท้องถิ่นให้มีการเลี้ยงสัตว์เศรษฐกิจ เพื่อการบริโภคเพื่อจำหน่าย
- ๘.ส่งเสริมและพัฒนาบทบาทของผู้นำชุมชน คณะกรรมการหมู่บ้านและชุมชนให้เข้มแข็ง
- ๙.ส่งเสริมความเข้มแข็งของชุมชน
- ๑๐.ส่งเสริม พัฒนารักษาและคุณภาพชีวิตของเด็ก เยาวชน สตรี ผู้สูงอายุ ผู้พิการ ผู้ด้อยโอกาส ประชาชน และคุ้มครองสิทธิเสรีภาพของประชาชน
๑๑. ส่งเสริมพัฒนาคุณภาพและศักยภาพตามความสามารถของแรงงานในท้องถิ่น
- ๑๒.ป้องกันและแก้ไขปัญหาการเสพติด การผลิตและการจำหน่ายยาเสพติดในทุกระดับ
- ๑๓.ดำเนินการโครงการ เพื่อให้บริการประชาชน และรับทราบปัญหา อุปสรรค และความต้องการของประชาชนในพื้นที่
- ๑๔.พัฒนาศักยภาพของอาสาสมัครสาธารณสุขประจำหมู่บ้าน (อสม)
- ๑๕.ส่งเสริมสุขภาพและอนามัยของประชาชนในทุกระดับ ให้มีสุขภาพแข็งแรง โดยให้การเรียนรู้การดูแลสุขภาพ การออกกำลังกาย การป้องกันโรค การใช้ยาอย่างถูกต้อง การรับประทานอาหารที่มีประโยชน์และการเข้ารับการรักษาสุขภาพหรือการรับบริการด้านสาธารณสุขตามขั้นตอนและวิธีการทางการแพทย์
- ๑๖.ส่งเสริมสนับสนุนการวางระบบการพัฒนาด้านโครงสร้างพื้นฐานให้สอดคล้องกับความจำเป็นและความต้องการของประชาชน
- ๑๗.ก่อสร้าง ปรับปรุงเส้นทางคมนาคมอย่างทั่วถึง
๑๘. พัฒนาฟื้นฟูและส่งเสริมกิจกรรมด้านศาสนา ศิลปวัฒนธรรมและประเพณีของชุมชนท้องถิ่น โดยการอนุรักษ์ สืบสานการแข่งขันประเพณีเรือยาวและเชื่อมโยงสู่กิจกรรมการท่องเที่ยว
- ๑๙.ปรับปรุงโครงสร้างการบริหารงาน ให้รองรับการปฏิบัติภารกิจหน้าที่ ตามที่กฎหมายกำหนดอย่างมีประสิทธิภาพ
- ๒๐.การนำระบบสารสนเทศมาใช้ในการบริหารงานภายในองค์กร
- ๒๑.สนับสนุนบุคลากรในสังกัด ให้ได้รับการศึกษาอบรม เพิ่มพูนความรู้ เพื่อยกระดับประสิทธิภาพ การทำงานให้เกิดประสิทธิผลในการบริการประชาชน และในการสื่อสารและร่วมมือกับประชาคมอาเซียน
- ๒๒.บูรณาการการจัดทำแผนพัฒนาท้องถิ่น ร่วมกันระหว่างหน่วยงานภาครัฐ และเอกชนองค์กรปกครองส่วนท้องถิ่น เพื่อพัฒนาท้องถิ่น สร้างประโยชน์สูงสุด แก่ประชาชน
- ๒๓.เพิ่มประสิทธิภาพในการปฏิบัติราชการ
- ๒๔.ส่งเสริม สนับสนุนและร่วมมือกับส่วนราชการ หน่วยงาน มูลนิธิการกุศลและองค์กรที่เกี่ยวข้องในการเตรียมความพร้อมในการป้องกันภัย และการช่วยเหลือผู้ประสบภัย

๒๕. ส่งเสริมและสนับสนุนการติดตั้งระบบกล้องวงจรปิด/

- ๒๕. ส่งเสริมและสนับสนุนการติดตั้งระบบกล้องวงจรปิดในเขตชุมชนและสถานราชการและที่สำคัญ โดย...
- ๒๖. สนับสนุนการฝึกอบรมอาสาสมัครป้องกันภัยฝ่ายพลเรือน (อปพร.) และดูแลรักษาความปลอดภัยและ...
- ๒๗. พัฒนาพื้นที่ฟูและอนุรักษ์ธรรมชาติ สิ่งแวดล้อม แหล่งน้ำธรรมชาติ ลุ่มแม่น้ำน่านให้มีความอุดมสมบูรณ์
- ๒๘. รณรงค์สร้างจิตสำนึกเพื่อป้องกันและแก้ไขปัญหามลพิษและปัญหาสิ่งแวดล้อมของชุมชนตำบลบ้านไร่
- ๒๙. จัดการอบรมให้ความรู้การจัดการขยะเปียกและขยะมูลฝอยสิ่งปฏิกูลในครัวเรือนในเขตชุมชนตำบลบ้านไร่

องค์การบริหารส่วนตำบลบ้านไร่ มีลักษณะเป็นที่ราบลุ่มลาดเอียงจากทิศเหนือไปทิศใต้ โดยมีแม่น้ำน่านไหลผ่าน

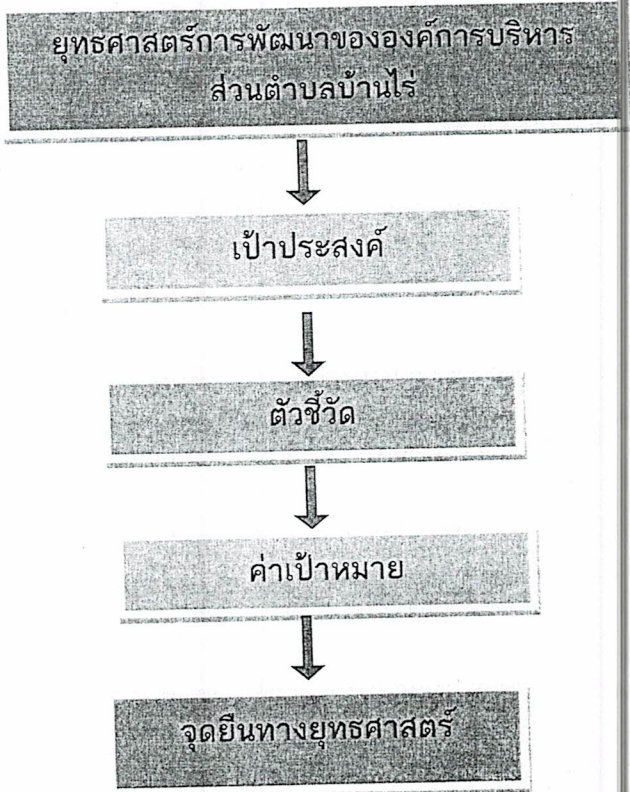
กลางตำบล ฝั่งตะวันตกของแม่น้ำน่านมีคลองชลประทานใหญ่ผ่านตลอดแนวเหนือ - ใต้ของตำบลและมีคลองขุดเชื่อมแม่น้ำน่านกับแม่น้ำยมในเขตหมู่ที่ ๖ การคมนาคม ฝั่งตะวันตกมีถนนสายกำแพงดิน - พิษณุโลก ผ่านในเขตตำบลคือ หมู่ที่ ๒, หมู่ที่ ๓, หมู่ที่ ๔ หมู่ที่ ๖, หมู่ที่ ๘ และหมู่ที่ ๑๐ โดยมีรถโดยสารประจำทางสายกำแพงดิน - พิษณุโลกวิ่งผ่าน ส่วน ฝั่งตะวันออกของแม่น้ำน่านมีทางหลวงแผ่นดิน หมายเลข ๑๐๓๖ สายพิษณุโลก - บางกระทุ่มผ่านในเขตตำบลบ้านไร่คือ หมู่ที่ ๑, หมู่ที่ ๕, หมู่ที่ ๗ และหมู่ที่ ๙ โดยมีรถโดยสาร สายพิษณุโลก - บางกระทุ่ม วิ่งผ่าน

ลักษณะของดินทั่วไปของตำบลบ้านไร่เป็นดินร่วนปนทราย ประมาณ ๗๕ เปอร์เซ็นต์ ดินลูกรัง ประมาณ ๑๐ เปอร์เซ็นต์ ลักษณะดินในพื้นที่ เป็นดินเหนียว ๑๐ เปอร์เซ็นต์ ตำบลบ้านไร่มีแหล่งน้ำเพื่อกักเก็บน้ำไว้เพาะปลูกพืชผลทางการเกษตรในฤดูแล้ง ทั่วทั้งตำบล เช่น บึงอีแลน หนองบอน หนองยาว และ หนองอ้ายแก้ว เป็นต้น ตำบลบ้านไร่เป็นสังคมแบบชนบท โดยทั่วไปลักษณะการตั้งถิ่นฐานของราษฎรมีอาชีพพื้นฐานคือ เกษตรกรรม พืชผลทางการเกษตร คือ ข้าว อ้อย และพืชสวน ได้แก่ กกล้วย ทางอาชีพทางการประมงเช่น การเลี้ยงปลาหับทิมในกระชัง ตำบลบ้านไร่ เป็นพื้นที่สงบ ปลอดภัย เหมาะแก่การอยู่อาศัยเป็นอย่างมากองค์การบริหารส่วนตำบลบ้านไร่กำหนดจุดยืนทางยุทธศาสตร์ว่า

“เป็นองค์กรที่พัฒนาคุณภาพชีวิต
และความเป็นอยู่ของประชาชนอย่างยั่งยืน
โดยยึดหลักปรัชญาของเศรษฐกิจพอเพียง”

ความเชื่อมโยงของยุทธศาสตร์ในภาพรวม

การจัดทำแผนพัฒนาท้องถิ่นขององค์การบริหารส่วนตำบลบ้านไร่มีความเชื่อมโยงของยุทธศาสตร์ในภาพรวม ดังนี้



การวิเคราะห์เพื่อพัฒนาท้องถิ่น

๓.๑ การวิเคราะห์กรอบการจัดทำยุทธศาสตร์ขององค์กรปกครองส่วนท้องถิ่น

ในการจัดทำแผนพัฒนาท้องถิ่นสี่ปีขององค์การบริหารส่วนตำบลบ้านไร่ ได้ใช้การวิเคราะห์ SWOT Analysis/Demand (Demand Analysis)/Global Demand และ Trend ปัจจัยและสถานการณ์การเปลี่ยนแปลงที่มีผลต่อการพัฒนา อย่างน้อยต้องประกอบด้วย การวิเคราะห์ศักยภาพด้านเศรษฐกิจ ด้านสังคม ด้านทรัพยากรธรรมชาติและสิ่งแวดล้อม ซึ่งมีรายละเอียดดังนี้

จุดแข็งของตำบลบ้านไร่

โครงสร้างและการบริหารงานขององค์กร

๑. องค์การบริหารส่วนตำบลบ้านไร่ประกอบไปด้วยฝ่ายนิติบัญญัติคือฝ่ายสภาองค์การบริหารส่วนตำบลบ้านไร่ ซึ่งมีอำนาจหน้าที่ตรวจสอบการดำเนินงานต่างๆของฝ่ายบริหาร ซึ่งทำให้การพัฒนาเป็นในทิศทางที่โปร่งใส สามารถตรวจสอบได้
๒. องค์การบริหารส่วนตำบลบ้านไร่ เป็นหน่วยงานที่เปิดโอกาสให้ประชาชน มีส่วนร่วมในการแสดงความคิดเห็นโดยจัดประชุมประจำหมู่บ้าน / ตำบล เพื่อรับฟังข้อเสนอปัญหาและความต้องการ เพื่อรับข้อมูลมาประกอบการบริหารงานขององค์การบริหารส่วนตำบลบ้านไร่
๓. การกำกับดูแลการปฏิบัติงานขององค์การบริหารส่วนตำบลบ้านไร่ จะมีหน่วยงานตรวจสอบและประเมินผลการปฏิบัติงานเป็นประจำทุกปี เช่น หน่วยตรวจสอบและการกำกับดูแลในระดับอำเภอ จังหวัด สำนักงานตรวจงานแผ่นดิน เป็นต้น

ด้านบุคลากร

๑. อัตรากำลังประกอบไปด้วย พนักงานส่วนตำบล และพนักงานจ้าง ซึ่งได้กำหนดบทบาทหน้าที่ความรับผิดชอบให้แก่แต่ละตำแหน่งชัดเจน และพนักงานจ้างยังเป็นบุคลากรที่อยู่ในพื้นที่ทำให้การติดต่อประสานงานระหว่างหมู่บ้านได้อย่างรวดเร็วยิ่งขึ้น
๒. พนักงานส่วนตำบล พนักงานจ้าง สามารถปฏิบัติหน้าที่ไปอยู่ในระเบียบวินัย และข้อตกลงขององค์กรได้เป็นอย่างดี
๓. พนักงานส่วนตำบล พนักงานจ้าง มีพฤติกรรมที่เอื้อต่อการประเมินงานและการให้บริการประชาชน

ด้านงบประมาณ

๑. องค์การบริหารส่วนตำบลบ้านไร่ ซึ่งมีอิสระในการบริหารงาน เช่น ทำให้เกิดความคล่องตัวในการบริหารจัดการ
๒. โครงการพัฒนาที่เกินศักยภาพ ซึ่งความสามารถ และงบประมาณองค์การบริหารส่วนตำบลบ้านไร่ มีโอกาสที่จะได้รับการจัดสรรงบประมาณจากหน่วยงานอื่นได้
๓. การควบคุมดูแลงบประมาณ และใช้จ่ายอย่างจำเป็นทำให้องค์การบริหารส่วนตำบลบ้านไร่ สามารถควบคุม ค่าใช้จ่ายได้ไม่เกินกว่าร้อยละ ๔๐ โดยอยู่ในเกณฑ์ร้อยละ ๒๖

จุดอ่อนตำบลบ้านไร่

ด้านบุคลากร

๑. เจ้าหน้าที่ไม่เพียงพอต่อการปฏิบัติงานและขาดบุคลากรที่รับผิดชอบ กับงานที่รับการถ่ายโอนภารกิจจากหน่วยงานราชการต้องมีการเปิดรับและการกำหนดตำแหน่งงานเพิ่มขึ้น
๒. ขาดทัศนคติในเรื่องการเสียสละ การมีส่วนร่วมเพื่อพัฒนาองค์กรให้เป็นไปตามเป้าหมาย ซึ่งต่างมีการพัฒนาความคิดและสร้างทัศนคติที่ดีต่อองค์กร

ด้านเครื่องมืออุปกรณ์ในการปฏิบัติงาน

๑. เครื่องมือและอุปกรณ์ ยังไม่เพียงพอต่อการปฏิบัติงานและการให้บริการประชาชน เช่น อุปกรณ์สารสนเทศ , ห้องคอมพิวเตอร์บริการประชาชน ฯลฯ
๒. ปัจจุบันการใช้เทคโนโลยี เพื่อปฏิบัติงานมากขึ้น แต่อุปกรณ์ต่างๆ เช่น ซึ่งการปรับปรุง แบบซอฟต์แวร์ เครื่องพิมพ์ ฯลฯ ควรมีการปรับปรุงให้ทันสมัยขึ้นและรองรับถ่ายโอนภารกิจ

ด้านงบประมาณ

๑. องค์การบริหารส่วนตำบลบ้านไร่ มีรายได้จากการจัดเก็บเองน้อยและอาจจัดเก็บได้ไม่ครบส่วนประกอบกับรายได้ที่องค์การบริหาร ส่วนท้องถิ่น อุดหนุนมาให้ไม่มากนัก จึงมีข้อจำกัดในการใช้งบประมาณเพื่อพัฒนาท้องถิ่น ซึ่งงบประมาณส่วนใหญ่จะเป็นไปในลักษณะรายจ่ายประจำเป็นส่วนใหญ่

ด้านระเบียบกฎหมาย

๑. การปฏิบัติขององค์การบริหารส่วนตำบลบ้านไร่ อาศัยตามแนวทางของระเบียบกฎหมายและหนังสือสั่งการที่เกี่ยวข้องและมีการปรับปรุงเปลี่ยนแปลงบ่อยครั้ง และในบางครั้งเป็นอุปสรรคในการประเมิงานทำให้ไม่คล่องตัวและไม่สามารถตอบสนองต่อความต้องการประชาชนได้

โอกาส ตำบลบ้านไร่ด้านเศรษฐกิจ

องค์การบริหารส่วนตำบลบ้านไร่ เป็นพื้นที่ราบ เหมาะสมกับการประกอบอาชีพเกษตรกรรม มีแม่น้ำน่าน ไหลผ่านพื้นที่และมีสถานีสูบน้ำด้วยพลังงานไฟฟ้า ๒ แห่ง มีคลองชลประทาน ๑ แห่ง ที่เชื่อมต่อกันประชาชนที่มีอาชีพเกษตรกรรม สามารถทำนาได้ ปีละ ๒ ครั้ง

ด้านสังคม

ตำบลบ้านไร่เป็นสังคมชนบทมีความเป็นอยู่ที่สงบเรียบร้อย ประชาชนส่วนใหญ่ให้ความสนใจกิจกรรมขององค์การบริหารส่วนตำบลบ้านไร่เป็นอย่างดี เช่น กิจกรรมการแข่งขันกีฬาตำบล , กิจกรรมส่งเสริมและตรวจสุขภาพผู้สูงอายุ, มีการประชุมประชาคมรับฟังปัญหาของประชาชนในตำบลบ้านไร่เพื่อนำมาพิจารณาในการแก้ปัญหาและความต้องการของประชาชนในตำบลบ้านไร่ ฯลฯ

ด้านการศึกษา

องค์การบริหารส่วนตำบลบ้านไร่ มีศูนย์พัฒนาเด็กเล็กจำนวน ๒ ศูนย์ และโรงเรียนในเขตรับผิดชอบ ๔ โรงเรียน ซึ่งสามารถประสานงานขอความร่วมมือในการพัฒนาเพื่อพัฒนาคนในตำบลได้เป็นอย่างดี

ข้อจำกัดด้านเศรษฐกิจ

๑. เศรษฐกิจของตำบลในภาพรวมอยู่ในระดับที่น่าพอใจ ประชาชนส่วนใหญ่มีรายได้ไม่ตกเกณฑ์ จปฐ แต่เนื่องจากเศรษฐกิจระดับประเทศส่งผลให้ค่าครองชีพของประชาชนสูงขึ้น ประชาชนเดือดร้อนให้เสียค่าใช้จ่าย
๒. ในฤดูฝนน้ำไหลหลากทำให้ท่วมพื้นที่การเกษตรเสียหาย มีปัญหาน้ำท่วมพื้นที่ทางการเกษตร
๓. รายได้ของประชาชนซึ่งอาศัยการประกอบอาชีพเกษตรกรรมเป็นหลักเมื่อราคาผลผลิตตกต่ำประกอบต้นทุนการผลิตสูง และ ทำให้รายได้ต่อครัวเรือนลดลง

ด้านการศึกษา

๑. องค์การบริหารส่วนตำบลบ้านไร่ มี ศูนย์พัฒนาเด็กเล็กในสังกัด จำนวน ๒ ศูนย์ และตั้งอยู่คนละ ฝั่งแม่น้ำ บางครั้งในแต่ละปีจำนวนนักเรียนไปเรียนในตัวอำเภอและจังหวัด ทำให้มีจำนวนนักเรียนของศูนย์พัฒนาเด็กเล็กที่มีจำนวนที่น้อยลง

ด้านการเมืองและสังคม

๑. ความไม่แน่นอนทางการเมืองของประเทศ ส่งผลให้งบประมาณที่ได้รับเปลี่ยนแปลงหรือล่าช้า
๒. ความขัดแย้งทางการเมืองในระดับประเทศ ส่งผลให้ประชาชน ขาดความเชื่อมั่นในระบบอบประชาธิปไตย
๓. ปัญหาเสถียรต่อองค์การบริหารส่วนตำบลบ้านไร่ร่วมกับอำเภอบางกระทุ่มและทหาร ตำรวจมีการ ตรวจหาสารเสพติดพนักงานส่วนตำบลข้าราชการ ผู้นำท้องถิ่นตลอดจน เด็กและเยาวชนและกลุ่มเสี่ยงทำให้ ผู้เสพ ผู้ค้าภายในตำบลบ้านไร่ลดลง

การสรุปสถานการณ์พัฒนา (การวิเคราะห์จุดแข็ง จุดอ่อน โอกาส และอุปสรรค)

องค์การบริหารส่วนตำบลบ้านไร่ ได้ดำเนินการวิเคราะห์สถานการณ์และศักยภาพ เพื่อชี้ให้เห็นถึงศักยภาพ ปัญหาและความต้องการของประชาชน โดยองค์การบริหารส่วนตำบลบ้านไร่ได้ดำเนินการวิเคราะห์ข้อมูล ดังต่อไปนี้ การวิเคราะห์ข้อมูลเพื่อการจัดทำแผนพัฒนา

ด้านโครงสร้างพื้นฐานสามารถจำแนกได้ดังนี้

๑. มีเส้นทางคมนาคมในพื้นที่องค์การบริหารส่วนตำบลที่เป็นถนนคอนกรีตเสริมเหล็กร้อยละ ๗๐ เป้าหมายคือต้องการให้ได้มากกว่านี้หรือร้อยละ ๑๐๐ โดยผู้บริหารมีนโยบายที่จะดำเนินการก่อสร้างถนนคอนกรีตเสริมเหล็กทุกสาย ปัญหาคือองค์การบริหารส่วนตำบลบ้านไร่ไม่สามารถดำเนินการได้ทุกโครงการเนื่องจากงบประมาณ มีจำนวนจำกัดในแต่ละปี การแก้ไขปัญหาคือ ของงบประมาณจากหน่วยของทางราชการต่างๆ โครงการเงินศักยภาพที่ ต้องประสานของบกรมต่างๆ องค์การบริหารส่วนตำบลบ้านไร่ และได้แจ้งประชาสัมพันธ์ให้ประชาชนได้รับทราบถึงเหตุผลเพื่อที่จะได้ช่วยกันแก้ไขปัญหให้กับชุมชน

๒. การขยายเขตไฟฟ้า/

๒. การขยายเขตไฟฟ้า ปัจจุบันมีไฟฟ้าใช้ทุกครัวเรือน คิดเป็น ๑๐๐ เปอร์เซ็นต์ ปัญหาคือไฟฟ้าส่องสว่างสาธารณะ เนื่องจากพื้นที่ที่มีความต้องการให้ติดตั้งไฟฟ้าส่องสว่างสาธารณะนั้นต้องดำเนินการขึ้นอยู่ที่งบประมาณที่ องค์การบริหารส่วนตำบลบ้านไร่ตั้งไว้ในข้อบัญญัติ การแก้ปัญหาคือ ประสานความร่วมมือกันหลายฝ่าย เพื่อที่จะทำความเข้าใจกับประชาชนในพื้นที่ และ องค์การบริหารส่วนตำบลก็ได้ตั้งงบประมาณในส่วนนี้ไว้แล้ว และได้แจ้งประชาสัมพันธ์ให้ประชาชนได้รับทราบถึงเหตุผล

๓. การป้องกันการบริหารส่วนตำบลบ้านไร่มีประปาหมู่บ้านสามารถให้บริการได้ครอบคลุมทุกหลังคาเรือน คิดเป็น ๑๐๐ เปอร์เซ็นต์ และมีน้ำใช้ตลอดทั้งปี ปัญหาคือ การขยายเขตประปาประปา เนื่องจากท่อประปาที่มีอยู่ตอนนี้มีสภาพที่เสื่อมเพราะใช้งานมาหลายสิบปี ต้องใช้งบประมาณสูงมากในการดำเนินการ ปัจจุบันองค์การบริหารส่วนตำบลบ้านไร่ยังไม่ประสบปัญหาการขาดแคลนน้ำสามารถที่จะจัดหาน้ำดิบสำหรับผลิตประปาให้ชุมชนได้ การแก้ปัญหาคือ การลงพื้นที่ดำเนินการแก้ไขตามจุดที่เกิดปัญหาในพื้นที่ การพิจารณาโครงการต่างๆ ที่ไม่สามารถดำเนินการได้องค์การบริหารส่วนตำบลก็ได้นำบรรจุในแผนพัฒนาท้องถิ่น เพื่อที่จะพิจารณาดำเนินการในปีต่อไปเมื่อมีงบประมาณและความจำเป็นก็สามารถดำเนินการได้ต่อเนื่องเพื่อตอบสนองต่อความต้องการของประชาชนต่อไป

ด้านที่อยู่อาศัยและการอุปโภคบริโภค

จากการสำรวจข้อมูลพื้นฐานพบว่า ประชากรในพื้นที่มีที่อยู่อาศัยที่มั่นคง ปัญหาคือ ที่ยังต้องการความช่วยเหลือในการซ่อมแซมที่อยู่อาศัยผู้มีรายได้น้อย, ผู้พิการและผู้สูงอายุ การแก้ปัญหาคือองค์การบริหารส่วนตำบลบ้านไร่ ได้ของบซ่อมแซมบ้านผู้มีรายได้น้อย, ผู้พิการและผู้สูงอายุ จากกรมพัฒนาสังคมและมนุษย์ แต่งบประมาณที่ขอมือจำกัดถ้ามีงบประมาณที่มากกว่านี้้องค์การบริหารส่วนตำบลก็จะดำเนินการของงบประมาณจากส่วนกลางให้ครอบคลุมทุกหลังคาเรือน

การวิเคราะห์ข้อมูลด้านเศรษฐกิจ

จากการสำรวจข้อมูลพื้นฐานพบว่า ประชากรส่วนใหญ่ทำการเกษตร ร้อยละ ๗๐ เช่น ข้าว กล้วย ตามลำดับ รายได้ส่วนมากมาจากการทำการเกษตร คนอายุ ๑๕ - ๖๐ ปีมีอาชีพและรายได้และ ผู้สูงอายุ ๖๐ ปีขึ้นไป ร้อยละ ๙๐ ม ถือว่า อัตราการว่างงานของประชากรในเขตองค์การบริหารส่วนตำบลมีอัตราที่ต่ำกว่ามาก ประชากรบางส่วนมีรายได้จากการรับจ้างทั้งในพื้นที่และนอกพื้นที่ และบางส่วนมีอาชีพรับจ้าง ทำเกษตรกรรม ค่าขาย ทำให้มีรายได้มากจากการค้าขาย ซึ่งภาวะเศรษฐกิจขององค์การบริหารส่วนตำบลบ้านไร่จึงไม่เท่ากัน ร้อยละ ๗๕ ไม่มีการเก็บออม สาเหตุเป็นเพราะว่าราคาผลผลิตทางการเกษตรต่ำค่าครองชีพสูง มีเงินแต่ซื้อของได้น้อยลง ประชากรมีพื้นที่ในการทางเกษตรบางส่วน บางพื้นที่ภาวะฝนทิ้งช่วง มีพื้นที่ในการทำเกษตรน้อย องค์การบริหารส่วนตำบลได้แก้ไขปัญหาดังกล่าวโดยจัดโครงการส่งเสริมอาชีพ เพื่อให้ชุมชนมีรายได้เสริมจากการประกอบอาชีพเกษตรกรรมอุดหนุนกลุ่มอาชีพในชุมชน แต่การพัฒนาด้านนี้ยังไม่บรรลุวัตถุประสงค์เท่าที่ควรเนื่องจากกลุ่มอาชีพต่างๆ ยังขาดความรู้ด้านการบริหารจัดการและความรู้ด้านการตลาด

การวิเคราะห์ข้อมูลสังคม

ด้านแรงงาน

จากการสำรวจข้อมูลพื้นฐานพบว่า ประชากรที่มีอายุ ๑๕ - ๖๐ ปี อยู่ในกำลังแรงงาน ร้อยละ ๙๕ เมื่อเทียบกับอัตราส่วนกับจังหวัด ร้อยละ ๗๓.๙๙ ซึ่งสูงกว่ามาก แต่ค่าแรงในพื้นที่ต่ำกว่าระดับจังหวัด โดยเฉพาะแรงงานด้านการเกษตร ประชากรอายุระหว่าง ๒๕ - ๕๐ ปี บางส่วน ไปรับจ้างทำงานนอกพื้นที่ ปัญหาที่พบคือ ประชากรต้องไปทำงานนอกพื้นที่ในเมืองที่มีโรงงานอุตสาหกรรม บริษัท ห้างร้านใหญ่ๆ เพราะในพื้นที่ไม่มีโรงงานอุตสาหกรรมที่มีการจ้างแรงงานเยอะ เพราะพื้นที่ส่วนมากเป็นพื้นที่ทำการเกษตร ปัญหานี้ยังไม่สามารถแก้ไขได้

ด้านสุขภาพและสาธารณสุข

จากการสำรวจข้อมูลพื้นฐานพบว่า ประชาชนส่วนมากมีสุขภาพที่ดี มีการคัดกรองสุขภาพให้กับประชาชนกลุ่มเสี่ยง โรคที่มักเกิดแก่ประชากรในชุมชน เช่นกัน ได้แก่ โรคความดัน เบาหวาน โรคเอดส์ โรคไข้เลือดออก มือ-ปาก-เท้าในเด็ก และโรคอื่นๆ อีกมาก มีสถิติเข้ารับการรักษาพยาบาล ปัญหาคือประชาชนบางรายไม่ยอมไปคัดกรองหรือตรวจสุขภาพประจำปี การแก้ไขปัญหาคือ องค์การบริหารส่วนตำบลบ้านไร่และอาสาสมัครสาธารณสุข ของโรงพยาบาลส่งเสริมสุขภาพ ทั้ง๒ แห่ง คัดกรองผู้สูงอายุ เป็นโรคความดัน เบาหวาน และจัดกิจกรรมร่วมมือกันรณรงค์ให้ความรู้แก่ชุมชนโรคเอดส์ โรคไข้เลือดออก มือ-ปาก-เท้าในเด็ก และโรคอื่นๆ เน้นความสำคัญในเรื่องนี้ซึ่งก็ได้ผลในระดับหนึ่ง ประชาชนและผู้สูงอายุให้ความร่วมมือเป็นอย่างดี

ด้านการศึกษา

จากการสำรวจข้อมูลพื้นฐานพบว่า ประชากรอายุ ๑๕ - ๖๐ ปีเต็ม ร้อยละ ๙๙ อ่าน เขียนภาษาไทยและคิดเลขอย่างง่ายได้ เด็กอายุ ๖ - ๑๔ ปี ร้อยละ ๑๐๐ ได้เรียนต่อชั้นประถมที่ ๑ - ๖ ด้านการศึกษาอยู่ในเกณฑ์ที่ดี ปัญหาคือ การเรียนการสอนบางวิชายังไม่สามารถแข่งขันกับโรงเรียนใหญ่ได้ การแก้ปัญหาขององค์การบริหารส่วนตำบล ได้จัดกิจกรรมให้กับเด็กของศูนย์พัฒนาเด็กเล็กทั้ง ๒ แห่ง/

ของศูนย์พัฒนาเด็กเล็กทั้ง ๒ แห่งและโรงเรียนในเขตรับผิดชอบ ๔ โรงเรียน การสนับสนุนการเรียนการสอนวิชาที่ขาดแคลนและ
อุดหนุนอาหารเสริมนม อาหารกลางวัน ในกับทางศูนย์พัฒนาเด็กเล็กทั้ง ๒ ศูนย์โรงเรียนในเขตพื้นที่ และร่วมกันจัดกิจกรรมต่างๆ กับ
ทางโรงเรียน

ด้านค่านิยมของคนในพื้นที่

จากการสำรวจข้อมูลพื้นฐานพบว่า ประชากรมีกิจกรรมทางศาสนา(พุทธ) ประชากรในเขตองค์การบริหารส่วน
ตำบลให้ความร่วมมือกันทำกิจกรรมสาธารณะต่างๆ ผู้สูงอายุ ผู้พิการได้รับการดูแล ปัญหาคือ ประชากรในครัวเรือนมีการดื่มสุรา
สูบบุหรี่ รวมทั้งที่เป็นครั้งคราว บางครัวเรือนขาดความอบอุ่น การแก้ปัญหาขององค์การบริหารส่วนตำบลคือ จัดกิจกรรมต่างๆ ใน
ชุมชน พยายามที่จะให้ทุกส่วนทุกฝ่ายทุกคนมีส่วนร่วมและรณรงค์ให้เห็นถึงโทษของการดื่มสุรา ให้ชุมชนเห็นความสำคัญของ
ครอบครัว เช่น การแข่งขันกีฬาชุมชน งานประเพณี เป็นต้น

ด้านความปลอดภัยในชีวิตและทรัพย์สิน

จากการสำรวจข้อมูลพื้นฐานพบว่า ส่วนมากครัวเรือนมีการป้องกันอุบัติเหตุอย่างถูกวิธีมีความปลอดภัยในชีวิตและ
ทรัพย์สินวิธีการแก้ปัญหาขององค์การบริหารส่วนตำบลที่สามารถดำเนินการได้ตามอำนาจหน้าที่และงบประมาณที่มีอยู่อย่างจำกัด
คือ ติดตั้งกระจกโค้งทางร่วมทางแยก รวมทั้งได้ตั้ง จุดบริการประชาชน ในช่วงเทศกาลปีใหม่และเทศกาลวันสงกรานต์ ที่มีวันหยุด
หลายวันเพื่ออำนวยความสะดวกให้กับประชาชน และประชาสัมพันธ์ให้ประชาชนทราบ การขอความร่วมมือไปยังผู้นำ การขอกำลัง
จาก อปพร. ทั้งที่มีการร่วมมือกันหลายฝ่าย เป็นเรื่องที่ทางองค์การบริหารส่วนตำบลจะต้องหาวิธีที่จะแก้ไขปัญหาให้กับประชาชน
ต่อไปตามอำนาจหน้าที่ที่สามารถดำเนินการได้

ด้านยาเสพติด

ปัญหาเสพติดในชุมชนขององค์การบริหารส่วนตำบลบ้านไร่ พบว่าในเขตองค์การบริหารส่วนตำบล มีผู้ที่ติดยา
เสพติดแต่เมื่อเทียบกับพื้นที่อื่นถือว่าน้อย และยังไม่พบผู้ค้า เหตุผลก็เนื่องมาจากว่าได้รับความร่วมมือกับทางผู้นำ ประชาชน
หน่วยงานขององค์การบริหารส่วนตำบลที่ช่วยสอดส่องดูแลอยู่เป็นประจำ การแก้ไขปัญหาขององค์การบริหารส่วนตำบลสามารถทำได้
เฉพาะตามอำนาจหน้าที่เท่านั้น เช่น การรณรงค์ การประชาสัมพันธ์ การแจ้งเบาะแส การฝึกอบรมให้ความรู้ ถ้านอกเหนือจาก
อำนาจหน้าที่ ก็เป็นเรื่องของอำเภอหรือตำรวจแล้วแต่กรณี ทั้งนี้ องค์การบริหารส่วนตำบลก็ได้ให้ความร่วมมือมาโดยตลอด

การวิเคราะห์ข้อมูลด้านทรัพยากรธรรมชาติและสิ่งแวดล้อม

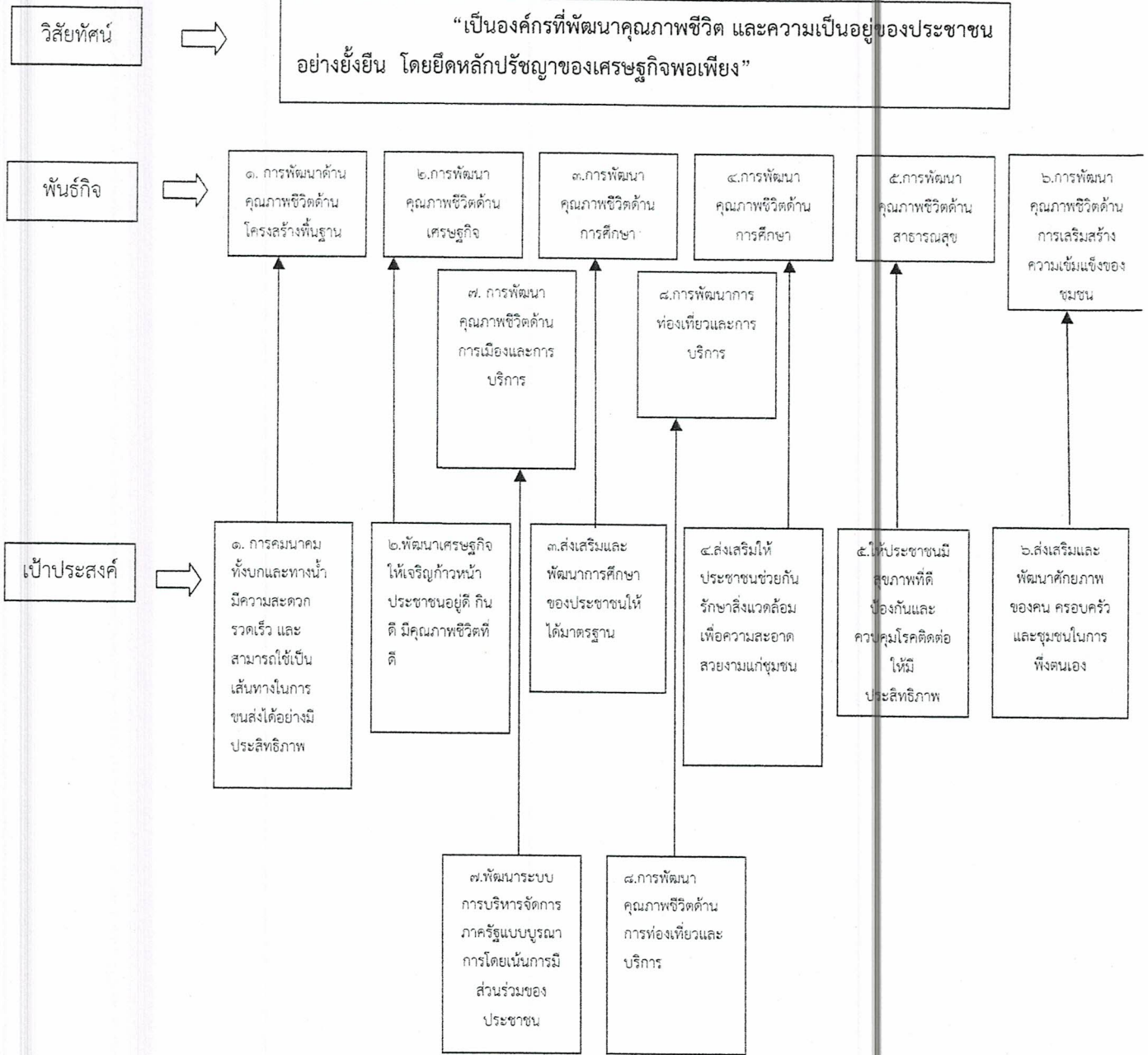
ในพื้นที่ขององค์การบริหารส่วนตำบลบ้านไร่ส่วนมากเป็นพื้นที่สำหรับเพาะปลูก ที่อยู่อาศัย ร้านค้า
สถานประกอบการ ตามลำดับ และมีพื้นที่เพียงเล็กน้อยที่เป็นพื้นที่สาธารณะ ทรัพยากรธรรมชาติในพื้นที่ ก็ได้แก่ ดิน น้ำ ต้นไม้
อากาศที่ไม่มีมลพิษ ปัญหาคือ เนื่องจากว่าพื้นที่เกษตรกรรม มีแหล่งน้ำใช้ในการเกษตรไม่เพียงพอบางหมู่บ้านต้องรอน้ำจาก
ชลประทานเปิดมาให้ ปัญหาด้านขยะ เมื่อชุมชนมีขยะ การแก้ไขปัญหา องค์การบริหารส่วนตำบลได้ให้ประชาชนจัดการขยะด้วย
ตนเองจัดให้ และองค์การบริหารส่วนตำบลบ้านไร่ จัดทำโครงการเพื่อแก้ปัญหาให้กับประชาชนและเป็นไปตามความต้องการของ
ประชาชนเช่นโครงการปลูกต้นไม้ในวันสำคัญต่างๆในพื้นที่ของตนเองและที่สาธารณะรวมทั้งปรับปรุงสภาพภูมิทัศน์ของเมืองให้ร่มรื่น
สวยงามให้เป็นเมืองน่าอยู่เป็นที่พักผ่อนหย่อนใจของประชาชน

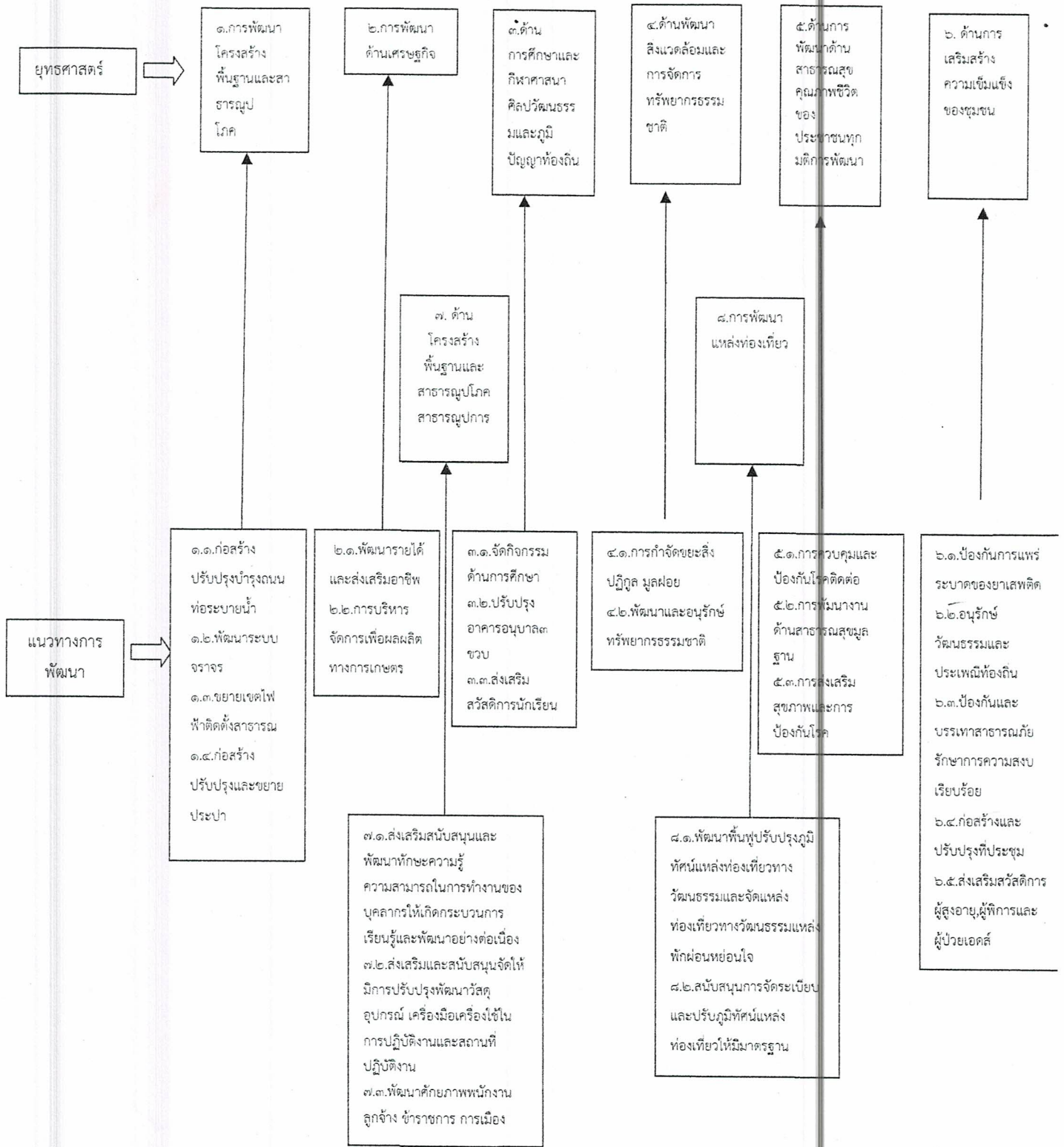
ด้านการเมือง - การบริหาร

องค์การบริหารส่วนตำบลบ้านไร่ ได้จัดตั้งชุมชนในเขตองค์การบริหารส่วนตำบลมีทั้งหมด ๑๐ หมู่บ้าน
ประชาชนมีส่วนร่วมในการจัดซื้อจัดจ้างขององค์การบริหารส่วนตำบลประชาชนให้ความร่วมมือด้านการเลือกตั้งเป็นอย่างดีเช่นการ
เลือกตั้งสมาชิกสภาองค์การบริหารส่วนตำบล การแก้ไขปัญหาขององค์การบริหารส่วนตำบลคือ ขอความร่วมมือ ผู้นำ เจ้าหน้าที่ที่มี
หน้าที่รับผิดชอบให้ระมัดระวัง สอดส่องพฤติกรรมและให้รายงานอำเภอทราบ การรณรงค์ ประชาสัมพันธ์ ให้ข้อมูลที่ถูกต้อง
เกี่ยวกับข้อกฎหมายของการเลือกตั้งที่กระทำได้และทำไม่ได้ให้ประชาชนได้รับทราบ ปัญหาต่างๆ ที่เกิดขึ้นองค์การบริหารส่วนตำบลก็
ได้พยายามแก้ไข โดยเรื่องจากการประชุมประชาคมท้องถิ่นทุกชุมชนในเขตองค์การบริหารส่วนตำบลในการจัดทำแผนพัฒนาองค์การ
บริหารส่วนตำบล จากผลการประชุมทุกครั้งที่องค์การบริหารส่วนตำบลจัดขึ้นมีประชาชนสนใจเข้าร่วมประชุมรวมทั้งแสดงความ
ความคิดเห็นที่หลากหลาย ส่งผลให้องค์การบริหารส่วนตำบลดำเนินงานตามความต้องการของประชาชนและประชาชนได้รับประโยชน์และมี
ส่วนร่วมในการพัฒนาองค์การบริหารส่วนตำบลนอกจากนี้องค์การบริหารส่วนตำบลได้จัดโครงการอบรมศึกษา ดูงานของคณะ
ผู้บริหารสมาชิกสภาองค์การบริหารส่วนตำบล พนักงานองค์การบริหารส่วนตำบลและกรรมการชุมชน สำหรับประชาชนอีกหลาย
โครงการ เพื่อนำความรู้และประสบการณ์ที่ได้รับมาพัฒนาองค์การบริหารส่วนตำบลให้เจริญเท่าเทียมกับองค์การบริหารส่วนตำบล
อื่นๆและองค์การบริหารส่วนตำบล/

อื่นๆและองค์การบริหารส่วนตำบลมีโครงการจัดซื้อเครื่องมือเครื่องใช้ในการปฏิบัติงานให้ทันสมัยและมีประสิทธิภาพโครงการบางโครงการต้องระงับไว้เนื่องจากข้อจำกัดด้านงบประมาณมีอัตรากำลังพนักงานองค์การบริหารส่วนตำบลจำกัดไม่เพียงพอต่อการตอบสนองความต้องการของประชาชนในด้านบริการ

Strategy Map





ยุทธศาสตร์

๑.การพัฒนาโครงสร้างพื้นฐานและสาธารณูปโภค

๒.การพัฒนาด้านเศรษฐกิจ

๓.ด้านการศึกษาและกีฬาวัฒนธรรมและภูมิปัญญาท้องถิ่น

๔.ด้านพัฒนาสิ่งแวดล้อมและการจัดการทรัพยากรธรรมชาติ

๕.ด้านการพัฒนาด้านสาธารณสุขคุณภาพชีวิตของประชาชนทุกมิติการพัฒนา

๖.ด้านการเสริมสร้างความเข้มแข็งของชุมชน

แนวทางการพัฒนา

๑.๑.ก่อสร้างปรับปรุงบำรุงถนนท่อระบายน้ำ
๑.๒.พัฒนาระบบจราจร
๑.๓.ขยายเขตไฟฟ้าติดตั้งสาธารณ
๑.๔.ก่อสร้างปรับปรุงและขยายประปา

๒.๑.พัฒนารายได้และส่งเสริมอาชีพ
๒.๒.การบริหารจัดการเพื่อผลผลิตทางการเกษตร

๓.๑.จัดกิจกรรมด้านการศึกษา
๓.๒.ปรับปรุงอาคารอนุบาล
๓.๓.ส่งเสริมสวัสดิการนักเรียน

๔.๑.การกำจัดขยะสิ่งปฏิกูล มูลฝอย
๔.๒.พัฒนาและอนุรักษ์ทรัพยากรธรรมชาติ

๕.๑.การควบคุมและป้องกันโรคติดต่อ
๕.๒.การพัฒนาทางด้านสาธารณสุขมูลฐาน
๕.๓.การส่งเสริมสุขภาพและการป้องกันโรค

๖.๑.ป้องกันการแพร่ระบาดของยาเสพติด
๖.๒.อนุรักษ์วัฒนธรรมและประเพณีท้องถิ่น
๖.๓.ป้องกันและบรรเทาสาธารณภัยรักษาการความสงบเรียบร้อย
๖.๔.ก่อสร้างและปรับปรุงที่ประชุม
๖.๕.ส่งเสริมสวัสดิการผู้สูงอายุ,ผู้พิการและผู้ป่วยเอดส์

๗. ด้านโครงสร้างพื้นฐานและสาธารณูปโภคสาธารณูปการ

๘.การพัฒนาแหล่งท่องเที่ยว

๗.๑.ส่งเสริมสนับสนุนและพัฒนาทักษะความรู้ความสามารถในการทำงานของบุคลากรให้เกิดกระบวนการเรียนรู้และพัฒนาอย่างต่อเนื่อง
๗.๒.ส่งเสริมและสนับสนุนจัดให้มีการปรับปรุงพัฒนาวัสดุอุปกรณ์ เครื่องมือเครื่องใช้ในการปฏิบัติงานและสถานที่ปฏิบัติงาน
๗.๓.พัฒนาศักยภาพพนักงาน ลูกจ้าง ข้าราชการ การเมือง

๘.๑.พัฒนาพื้นที่ปรับปรุงภูมิทัศน์แหล่งท่องเที่ยวทางวัฒนธรรมและจัดแหล่งท่องเที่ยวทางวัฒนธรรมแหล่งพักผ่อนหย่อนใจ
๘.๒.สนับสนุนการจัดระเบียบและปรับปรุงภูมิทัศน์แหล่งท่องเที่ยวให้มีมาตรฐาน

ส่วนที่ ๓

การนำแผนพัฒนา

ท้องถิ่นไปสู่การปฏิบัติ

การนำแผนพัฒนาท้องถิ่นไปสู่การปฏิบัติ

๑. ยุทธศาสตร์การพัฒนาและแผนงาน

ที่	ยุทธศาสตร์	ด้าน	แผนงาน	หน่วยงานรับผิดชอบหลัก	หน่วยงานสนับสนุน
๑.	ยุทธศาสตร์การพัฒนาโครงสร้างพื้นฐานและสาธารณูปโภคสาธารณูปการ	๑.ด้านก่อสร้างปรับปรุงบำรุงรักษาถนนท่อระบายน้ำ	แผนงานอุตสาหกรรมและการโยธา	กองช่าง	อบต. บ้านไร่
		๒.ด้านพัฒนาระบบจราจร	แผนงานการรักษาความสงบภายใน	กองช่าง สำนักปลัด	
		๓.ด้านขยายไฟฟ้า ติดตั้งและซ่อมแซมไฟฟ้าสาธารณะ	แผนงานอุตสาหกรรมและการโยธา	กองช่าง	
		๔.ด้านก่อสร้างปรับปรุงและขยายเขตประปา	แผนงานพานิชย์	กองช่าง	
๒.	ยุทธศาสตร์การพัฒนาด้านเศรษฐกิจ	๑.พัฒนารายได้และส่งเสริมอาชีพ	แผนงานสร้างความเข้มแข็งของชุมชน	สำนักปลัด	
		๒.การบริหารจัดการเพื่อผลผลิตทางการเกษตร	แผนงานการเกษตร	กองช่าง	
๓.	ยุทธศาสตร์การพัฒนาด้านการศึกษาและกีฬา	๑.ด้านการศึกษาและกีฬา	แผนงานการศึกษา	กองการศึกษา	
		๒.ด้านปรับปรุงอาคารอนุบาล ๓ขวบ	แผนงานการศึกษา		
		๓.ด้านส่งเสริมสวัสดิการนักเรียน	แผนงานการศึกษา		
๔.	ยุทธศาสตร์การพัฒนาด้านสิ่งแวดล้อม	๑.ด้านการกำจัดขยะ สิ่งปฏิกูล มูลฝอย	แผนงานสร้างความเข้มแข็งของชุมชน	สำนักปลัด	อบต. บ้านไร่
		๒.ด้านพัฒนาและอนุรักษ์ทรัพยากรธรรมชาติ	แผนงานสร้างความเข้มแข็งของชุมชน	สำนักปลัด	
๕.	ยุทธศาสตร์การพัฒนาด้านสาธารณสุข	๑.ด้านการควบคุมและป้องกันโรคติดต่อ	แผนสาธารณสุข	สำนักปลัด	อบต. บ้านไร่
		๒.ด้านสาธารณสุขมูลฐาน	แผนสาธารณสุข	สำนักปลัด	
		๓.ด้านการส่งเสริมสุขภาพและป้องกันโรค	แผนสาธารณสุข	สำนักปลัด	